

UNIVERSIDAD DE LA REPÚBLICA  
FACULTAD DE MEDICINA  
CARRERA DE DOCTOR EN MEDICINA  
UNIDAD DE COORDINACIÓN CURRICULAR

## **Actividades de Enseñanza - 2018**

---

### **Carrera Doctor en Medicina**



## Unidad de Coordinación Curricular

### Directora de Carrera

Mariana Cora

### Ciclo de Introducción a las Ciencias de la Salud

Laura Betancor

### Ciclo Básico Clínico Comunitario

María Noel Álvarez

Julio C. Siciliano

### Ciclo Metodología Científica I

Silvina Bartesaghi

### Ciclo de Introducción a la Medicina General Integral

Laura Betancor

Clara Niz

### Ciclo Clínico General Integral

Edgardo Berriel

Loreley García

Analía Grenno

Mercedes Perendones

### Ciclo Metodología Científica II

Silvina Bartesaghi

### Internado Rotatorio

Joaquín Pereyra

## Docentes Responsables de las Unidades Curriculares

### Introducción a la Biología celular y molecular

María Noel Álvarez, Laura Betancor, Sebastián Carballal, Mercedes Rodríguez

### Introducción a la Bioestadística

Patricia Aguirrezábal, Fiorella Cavalleri

### Salud Pública y Humanidades

Miguel Alegre, Betty Álvarez, Marianela Barcia, Solange Coito, Franco González, Paola Hernández, Beatriz López, Marcela Schenck

### Aprendizaje en Territorio 1

Julio Braida, Fabián Cabrera, Beatriz López, David Pereyra, Laura Valli, Mercedes Viera,

### Biología celular y molecular

María Noel Álvarez, Bernardo Bertoni, Gonzalo Pizarro, Carlos Robello, Julio C. Siciliano (coord)

### Aprendizaje en Territorio 2

Julio Braida, Fabián Cabrera María de los Ángeles Dallo, Beatriz López. Claudia Nosei, David Pereyra, Laura Valli,

### Anatomía clínica – Bioética

Marianela Barcia, Eduardo Olivera

### Histología general – Biofísica del músculo y la locomoción

Gabriel Anesetti

### Histología Neuro Cardio Respiratorio

Hugo Peluffo, Julio C. Siciliano

### Neurociencia

Sebastián Curti, Inés Pose

### Cardiovascular y Respiratorio

Yanina Zócalo

### Digestivo Renal Endócrino Metabolismo

#### Reproducción y Desarrollo

Laura Castro, Rebeca Chávez, Daniel Olazábal, Homero Rubbo, José Tort

### Hematología Inmunología

Otto Pritsch

### Metodología Científica 1

Silvina Bartesaghi

### Medicina en el Primer Nivel de Atención

Ana Laura Barloco, Mónica Olinsky, Liliana Servente.

### Bases Científicas de la Patología

Yester Basdmajian, Laura Betancor (coord), Javier Cedrani, Olga Lillo, Leonella Luzardo, Lorena Pardo, Héctor Telechea.

### Pediatría

Loreley García

### Ginecología Neonatología

Analia Grenno

### Clínica Médica

Marianela Barcia, Ana Bentancor, Mariana Cora, Gonzalo de León, Sylvanna de Mattos, Isabel Fernández, Ana Kmaid, Laura Llambí, Rosario Martínez, Domingo Mederos, Valentina Mérola, Fernando Ramos, Mercedes Perendones (coord.), Verónica Pérez, Lía Redes, Verónica Torres, Paola Spósito, Roberto Varela

### Patología Médica y Terapéutica

Nora Artagaveytia, Alfonso Cayota, Dardo Centurión, Viviana Dominguez, Marianna Rosasco, Gustavo Tamosiunas

### Clínica Quirúrgica

Edgardo Berriel (Coord), M. Bergara, A. Canessa, D. González, F González, F. Machado, L. Martínez, A. Munyo, R Rey, G. Rodríguez, R. Taruselli, R. Valiñas,

### Patología quirúrgica

J. Barcia, J.Curi, F. Lozano

### Medicina Familiar y Comunitaria – Salud Mental en Comunidad – Psicología Médica

A. Canetti, N. Cristoforone, A Hernández, M Reina

### Metodología Científica 2

Silvina Bartesaghi

### Internado Rotatorio

Joaquín Pereyra

## Cuadros y Figuras

### Cuadros

- Cuadro 1. Unidades curriculares de la carrera de Doctor en Medicina (pág.7)
- Cuadro 2. Distribución de créditos en la carrera (pág.9)
- Cuadro 3. Horas y créditos de Ciclos y Unidades curriculares (pág. 9)
- Cuadro 4. Distribución de contenidos en las distintas etapas de la formación (pág. 12)
- Cuadro 5. Integración de contenidos disciplinares en las Unidades curriculares (págs. 13-14)
- Cuadro 6. Principales modalidades de enseñanza utilizadas (pág. 15)
- Cuadro 7. Principales modalidades de enseñanza en las Unidades curriculares (pág. 17)
- Cuadro 8. Distribución de la carga horaria semanal por estudiante en la carrera (pág. 19)
- Cuadro 9. Docentes y estudiantes en las Unidades curriculares (pág.27)
- Cuadro 10. Evaluación de aprendizajes en las Unidades curriculares (págs.28-29)
- Cuadro 11. Desempeño estudiantil: Resultado de cursos (pág. 31)

### Figuras

- Figura 1. Áreas de formación y tramos del Plan de Estudios (pág. 8)
- Figura 2. Mapa curricular (pág.10)
- Figura 3. Representación de horas y tipos de actividades en el mapa curricular (pág.21)
- Figura 4. Actividades teóricas, prácticas y clínicas en la carrera (pág.22)
- Figura 5. Proporción de actividades teóricas prácticas y clínicas en cada Unidad curricular (pág.23)
- Figura 6. Proporción de actividades teóricas, prácticas y clínicas por año de la carrera (pág. 24)
- Figura 7. Proporción de actividades de enseñanza desarrollada en el EVA a lo largo de la carrera (pág. 25)
- Figura 8. Estudiantes y docentes participantes de cada Unidad curricular (pág. 26)
- Figura 9. Desempeño estudiantil en la evaluación de los cursos (pág. 32)
- Figura 10. Desempeño en la evaluación realizada en el IR (pág. 34)

## Contenido

1. Introducción (pág. 5)
2. Estructura del Plan de Estudios (pág. 6)
  - Diseño general y áreas de formación (pág. 6)
  - Unidades curriculares (pág. 6)
  - Organización temporal y trayectos curriculares (pág. 6)
3. Distribución de contenidos (pág. 11)
4. Aspectos metodológicos (pág. 11)
  - Estrategia general (pág. 11)
  - Principales modalidades de enseñanza (pág. 15)
  - Distribución de actividades en la carrera (pág. 16)
  - Distribución de la carga horaria semanal por estudiante en la carrera (pág. 18)
5. Cursos 2018 (pág. 19)
  - Participantes (pág. 19)
  - Desempeño estudiantil (pág. 27)
6. Documentos (pág. 33)

## 1. Introducción

En este informe se sistematiza la información referida a las actividades de enseñanza desarrolladas en la carrera de Medicina. El propósito de este documento de trabajo es constituir un insumo adecuado para el desarrollo de procesos institucionales de autoevaluación y mejora de la enseñanza.

La primera parte del documento está dedicada a la descripción breve del diseño del Plan de estudios y los trayectos curriculares definidos mediante el sistema de previas, la distribución de contenidos a lo largo de la carrera y las principales estrategias metodológicas desarrolladas en los cursos. En la segunda parte se presentan datos sobre las actividades de enseñanza desarrolladas en 2018.

Los datos referidos al diseño del Plan de estudios y su forma actual de implementación luego de varios ajustes curriculares realizados desde 2009, se obtuvo a partir de los documentos institucionales disponibles en la página web de Facultad ([www.fmed.edu.uy](http://www.fmed.edu.uy)). Los datos no agrupados referidos a carga horaria, actividades de enseñanza, créditos, evaluación, participantes en los cursos y desempeño académico estudiantil se obtuvieron a partir de las Actas de Curso y Actas de Examen elaboradas por la Secretaría de Apoyo a la Enseñanza (S.A.E.), y de los Informes Finales de Actividad elaborados por los responsables de las Unidades Curriculares.

## 2. Estructura del Plan de estudios

### Diseño general y áreas de formación

El Plan de estudios<sup>(1)</sup> está organizado en tres etapas que se corresponden con distintas áreas disciplinares (**Fig. 1**):

- ciencias básicas y aprendizaje en la comunidad (3 años)
- estudio de la medicina general integral (3 años)
- práctica pre profesional supervisada (1 año)

Las dos primeras se componen cada una de tres Ciclos: un Ciclo de Introducción, un Ciclo donde se desarrollan la mayor parte de los conceptos y competencias específicos de ese tramo de formación, y un Ciclo de Metodología Científica al final de cada trienio.

El séptimo año de la carrera está ocupado por el Ciclo Internado Rotatorio, consistente en actividad práctica pre profesional supervisada, la cual se realiza rotando entre las áreas de Medicina Interna, Cirugía, Gineco-obstetricia, Pediatría y Medicina Familiar y Comunitaria.

### Unidades curriculares

El mapa curricular está estructurado en 25 Unidades Curriculares (UC), las cuales se definen como las unidades básicas de enseñanza con acreditación específica y constancia de aprobación en la escolaridad.

Salvo excepciones, las UC están a cargo de equipos docentes multidisciplinarios pertenecientes a distintos servicios básicos y clínicos cuya actividad está coordinada por uno o más Docentes Responsables. El **Cuadro 1** presenta la lista completa de Unidades Curriculares.

### Organización temporal y trayectos curriculares

#### Régimen de Créditos

La carrera está organizada siguiendo el régimen de créditos, el cual contempla las actividades curriculares obligatorias, las optativas, así como las de investigación y extensión. Los créditos son una forma de expresión del trabajo estudiantil que comprende las horas de clase o actividad equivalente y las de estudio personal. Su asignación se efectúa teniendo en cuenta las modalidades de enseñanza de cada curso, asignando más tiempo de trabajo no presencial del estudiante a las actividades teóricas (1 hora de Teoría= 1 hora presencial + 1 hora de estudio) respecto de las actividades prácticas (1 hora de Práctica = 1 hora presencial + 0,5 horas de estudio)<sup>(2, 3)</sup>.

<b>Cuadro 1. Unidades Curriculares de la carrera de Doctor en Medicina</b>		
1	Introducción a la Biología celular y molecular	IBCM
2	Introducción a la Bioestadística	IBEST
3	Salud Pública y Humanidades	SPH
4	Aprendizaje en Territorio 1	AT1
5	Biología celular y molecular	BCM
6	Aprendizaje en Territorio 2	AT2
7	Anatomía Bioética	ANA BET
8	Histología general y Biofísica de la locomoción	HIST BF
9	Histología Neuro Cardio Respiratorio	HIST NCR
10	Neurociencia	NEURO
11	Cardiovascular y Respiratorio	CVR
12	Digestivo Renal Endócrino Metabolismo Reproducción y Desarrollo	DREM
13	Hematología Inmunología	HI
14	Metodología Científica 1	MC1
15	Medicina en Primer Nivel de Atención	MPNA
16	Bases Científicas de la Patología	BCP
17	Pediatría	PED
18	Ginecología Neonatología	GIN NEO
19	Clínica Médica	C MED
20	Patología Médica y Terapéutica	P MED
21	Clínica Quirúrgica	C QUIR
22	Patología Quirúrgica	P QUIR
23	Med. Familiar y Comunitaria- Salud Mental en Comunidad- Psic. Médica	MFC
24	Metodología Científica 2	MC2
25	Internado Rotatorio	IR

La Titulación requiere 771 créditos en UC obligatorias cuya distribución en los diferentes Ciclos de la carrera es mostrada en el **Cuadro 2**. Además deben obtenerse 60 créditos en Materias Optativas o Electivas. Para mayor detalle se presentan en el **Cuadro 3** las horas de actividades desarrolladas por los estudiantes en cada una de las UC y el porcentaje que representan respecto al total de la carrera junto a los créditos correspondientes.

### **Organización temporal**

La carrera tiene una duración de 7 años. La organización y la secuencia de las UC se muestra en la **Fig. 2**. Las UC son semestrales en el primer trienio y anuales en el resto de la carrera, con excepción de HI y MC1 que comparten el sexto semestre de la carrera una a continuación de la otra, y GIN NEO y PED que se desarrollan en el segundo trienio y son semestrales (estas UC además se dictan dos veces en el año para cada cohorte, de modo que la mitad de los estudiantes cursan primero PED y la otra mitad cursa primero GIN NEO).

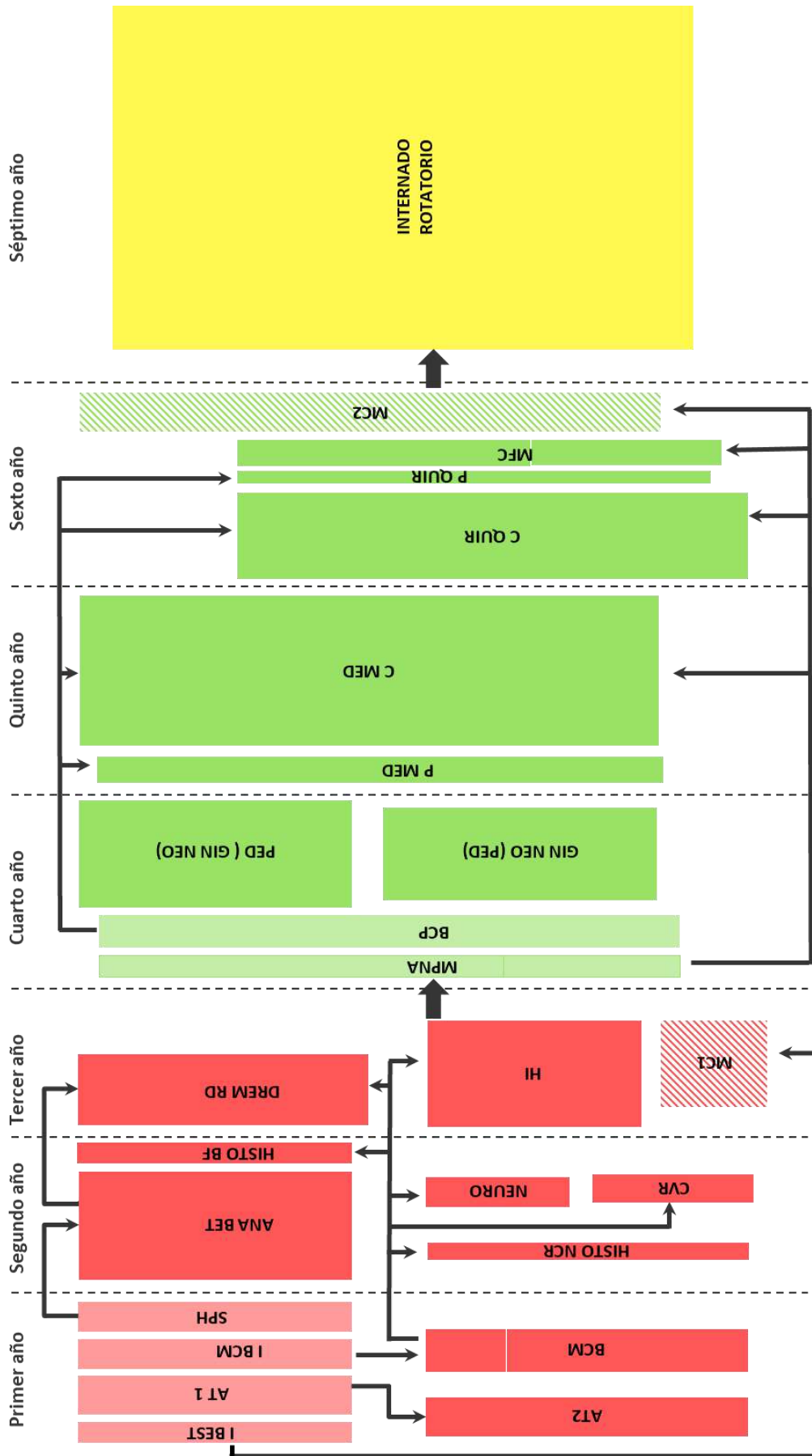
Año	Etapa de formación	Diseño curricular		
1	Área de ciencias básicas y aprendizaje en la comunidad	Ciclo de Introducción a las Ciencias de la Salud	Ciclo Básico Clínico Comunitario	Ciclo Metodología Científica 1
2	234 créditos	37 créditos	185 créditos	12 créditos
3				
4	Estudio de la Medicina General Integral	Ciclo de Introducción a la Medicina General Integral	Ciclo Clínico General Integral	Ciclo Metodología Científica 2
5	327 créditos	43 créditos	258 créditos	26 créditos
6				
7	Ejercicio pre profesional supervisado.	Internado Rotatorio		
	210 créditos			

**Figura 1. Áreas y tramos del Plan de Estudios<sup>1</sup>.** Se pueden identificar tres etapas: estudio de ciencias básicas y aprendizaje en la comunidad (■ *primer trienio*); estudio de la Medicina General Integral (■ *segundo trienio*); y ejercicio pre profesional supervisado (■ *Internado Rotatorio*). Las dos primeras están constituidas por tres Ciclos: una Introducción, un Ciclo con la carga principal de contenidos y competencias y Metodología científica. Los créditos que se indican en cada cuadro son una medida del trabajo estudiantil (1 crédito = 15 horas).



<b>Cuadro 2. Distribución de créditos en la carrera</b>			
<b>CICLO</b>		<b>Créditos</b>	<b>% respecto al total</b>
Ciclo de Introducción a las Ciencias de la Salud	CICS	37	5
Ciclo Básico Clínico Comunitario	CBCC	185	24
Ciclo Metodología Científica 1	MC1	12	2
Ciclo de Introducción a la Medicina General Integral	CIMGI	43	6
Ciclo Clínico General Integral	CCGI	258	33
Ciclo Metodología Científica 2	MC2	26	3
Ciclo Internado Rotatorio	IR	210	27
<b>Totales</b>		<b>771</b>	<b>100</b>

<b>Cuadro 3 . Horas y créditos de Ciclos y Unidades Curriculares</b>					
<b>Ciclo</b>	<b>Unidad Curricular</b>		<b>Créditos</b>	<b>Horas</b>	<b>% respecto del total</b>
Ciclo de Introducción a las Ciencias de la Salud	IBCM	1	10	84	1,2
	IBEST	2	5	42	0,6
	SPH	3	10	84	1,2
	AT1	4	12	112	1,6
Ciclo Básico Clínico Comunitario	BCM	5	34	258	3,68
	AT2	6	8	112	1,6
	ANA BET	7	34	296	4,25
	HIST BF	8	10	80	1,14
	HIST NCR	9	8	70	1
	NEURO	10	10	75	1,07
	CVR	11	13	105	1,52
	DREM	12	38	298	4,25
	HI	13	30	230	3,3
Metodología Científica 1	MC1	14	12	110	1,58
Ciclo de Introducción a la Medicina General Integral	MPNA	15	16	144	2,07
	BCP	16	27	219	3,13
Ciclo Clínico General Integral	PED	17	35	306	4,38
	GIN NEO	18	35	276	3,95
	C MED	19	87	821	11,76
	P MED	20	15	128	1,83
	C QUIR	21	58	550	7,88
	P QUIR	22	11	76	1,08
	MFC	23	17	161	2,3
Metodología Científica 2	MC2	24	26	246	3,52
Internado Rotatorio	IR	25	210	2104	30,11
<b>Totales</b>			<b>771</b>	<b>6987</b>	<b>100</b>



**Figura 2. Mapa curricular.** El esquema representa la organización de las 3 etapas representadas en la Fig. 1 organizadas en 7 Ciclos y 25 UC (las dimensiones de cada cuadro son proporcionales a la duración del curso y carga horaria). (■ área de ciencias básicas y aprendizaje en territorio; ■ medicina general integral; y ejercicio pre profesional supervisado ■). El Ciclo de Introducción de cada área se representa más claro, y el Ciclo de Metodología se representa con trama. Las flechas negras indican los trayectos curriculares obligatorios entre distintas UC (previaturas). Además de las previaturas indicadas por las flechas, para cursar Metodología Científica 1 debe tenerse aprobada Introducción a la Bioestadística y al menos una UC de la 5 a la 13, y para cursar Metodología Científica 2 debe haberse aprobado Medicina en el Primer Nivel de Atención, Bases Científicas de la Patología y al menos una UC de la 17 a la 19.

## Trayectos curriculares

Existen distintos trayectos curriculares posibles los cuales se organizan mediante un sistema de previaturas obligatorias definido en base a criterios académicos y vinculados a los contenidos conceptuales y procedimentales de los cursos<sup>(4)</sup>. En la **Fig. 2** las flechas indican los trayectos curriculares obligatorios entre distintas UC. Mediante la aplicación de este sistema los estudiantes que no hubieran aprobado todas las UC de un determinado tramo curricular pueden continuar en actividad en el tramo siguiente cursando otras UC que no tengan las mismas previaturas<sup>(4)</sup>.

La oferta académica de materias optativas y electivas constituye además una herramienta para la diversificación de trayectos curriculares y para el estímulo de la autonomía de los estudiantes en el logro de sus objetivos particulares de formación.

## 3. Distribución de los contenidos

El **Cuadro 4** muestra la representación de las Ciencias Básicas, Biomédicas, Humanas y Clínicas en la carrera (estas categorías se utilizan solamente con un criterio descriptivo y no suponen la adopción de definiciones epistemológicas más complejas). Aunque los cursos están organizados con un enfoque multidisciplinario y no centrado en las disciplinas tradicionales, puede apreciarse que los contenidos se distribuyen siguiendo las áreas y etapas previstas en el Plan de estudios (**Fig. 1**): El primer trienio se caracteriza por un predominio de las Ciencias Básicas, mientras que durante el segundo trienio predominan las Ciencias Biomédicas y la Clínica. La Bioética y las Habilidades Comunicacionales están presentes a lo largo de toda la carrera, aunque con distintos enfoques adecuados a cada etapa de formación.

## 4. Aspectos metodológicos

### Estrategia general

Los contenidos que integran las áreas de formación ya mencionadas no se abordan desde una perspectiva disciplinar tradicional, sino que las UC se desarrollan con un enfoque que busca promover la integración disciplinar tanto en lo conceptual general como en lo metodológico. Esta estrategia se expresa en la participación en cada curso de equipos docentes de distintos departamentos y clínicas de la Facultad, que se muestra en el **Cuadro 5**.

Aunque el grado de integración disciplinar que efectivamente puede alcanzarse en las actividades específicas pueda variar entre las distintas UC, los cursos son abordados desde un enfoque multidisciplinario, salvo excepciones puntuales motivadas por aspectos metodológicos.

	CIENCIAS BÁSICAS	CIENCIAS BIOMÉDICAS	CLÍNICA	CIENCIAS HUMANAS
<b>CICS</b> 37 créditos	Bioestadística Bioquímica Genética Microbiología	Epidemiología		Bioética Hab. comunicacionales Salud comunitaria Ciencias sociales
<b>CBC</b> 185 créditos	Anatomía Biofísica Bioquímica Embriología Fisiología Genética Histología	Fisiopatología		Bioética Hab. comunicacionales Salud comunitaria
<b>MC1</b> 12 créditos	Bioestadística			
<b>CIMGI</b> 43 créditos	Biofísica Microbiología	Anatomía patológica Farmacología Fisiopatología Parasitología Micología	Primer Nivel de Atención	Bioética Hab. comunicacionales
<b>CCGI</b> 258 créditos		Anatomía patológica Farmacología Medicina Legal y Ciencias Forenses	Clínica Médica Clínica Quirúrgica Emergencia Geriatría Ginecología Med. Fam. y Comunitaria Neonatología Obstetricia Oftalmología Ortopedia y Traumatología Otorrinolaringología Pediatría Psicología Médica Psiquiatría Urología S. Mental en la Comunidad	Bioética Hab. comunicacionales
<b>MC2</b> 26 créditos	Métodos cuantitativos			
<b>IR</b> 210 créditos			Práctica pre profesional supervisada	Bioética Hab. comunicacionales

**Cuadro 4.** Distribución de contenidos en las distintas etapas de formación

<b>Cuadro 5. PARTICIPACIÓN DE LAS UNIDADES ACADÉMICAS EN LOS CURSOS</b>		
<b>Unidad curricular</b>	<b>Unidad académica</b>	<b>Área</b>
Introducción a la Biología Celular y Molecular	Depto de Bacteriología y Virología	C. BÁSICAS
	Depto. de Bioquímica	C. BÁSICAS
	Depto. de Genética	C. BÁSICAS
	Depto. de Educación Médica	C. HUMANAS
Introducción a la Bioestadística	Depto. de Métodos Cuantitativos	C. BÁSICAS
Salud Pública y Humanidades	Depto. de Medicina Preventiva y Social	CLÍNICA
	Depto. de Medicina Familiar y Comunitaria	CLÍNICA
	Unidad de Salud Mental	CLÍNICA
	Depto. de Educación Médica	C. HUMANAS
	Unidad de Sociología de la Salud	C. HUMANAS
	Unidad Académica de Bioética	C. HUMANAS
Aprendizaje en Territorio 1	Depto. de Medicina Familiar y Comunitaria	CLÍNICA
	Depto. de Psicología Médica	CLÍNICA
Biología Celular y Molecular	Depto. de Bioquímica	C. BÁSICAS
	Depto de Genética	C. BÁSICAS
	Depto. de Histología y Embriología	C. BÁSICAS
	Depto. de Biofísica	C. BÁSICAS
	Depto. de Educación Médica	C. HUMANAS
Aprendizaje en Territorio 2	Depto. de Medicina Familiar y Comunitaria	CLÍNICA
	Depto. de Psicología Médica	CLÍNICA
Anatomía clínica y Bioética	Depto. de Anatomía	C. BÁSICAS
	Unidad Académica de Bioética	C. HUMANAS
Histología general y Biofísica del músculo	Depto. de Histología y Embriología	C. BÁSICAS
	Depto. de Biofísica	C. BÁSICAS
Histología Neuro Cardioresp.	Depto. de Histología y Embriología	C. BÁSICAS
Neurociencia	Depto. de Fisiología	C. BÁSICAS
	Depto. de Biofísica	C. BÁSICAS
	Depto. de Anatomía	C. BÁSICAS
Cardiovascular y Respiratorio	Depto. de Fisiología	C. BÁSICAS
	Depto. de Biofísica	C. BÁSICAS
Digestivo Renal Endócrino Metabolismo Reproducción y Desarrollo	Depto. de Fisiología	C. BÁSICAS
	Depto. de Bioquímica	C. BÁSICAS
	Depto. de Histología y Embriología	C. BÁSICAS
	Depto. de Genética	C. BÁSICAS
Hematología Inmunología	Depto. de Inmunobiología	C. BÁSICAS
	Depto. de Bioquímica	C. BÁSICAS
	Depto. de Bacteriología y Virología	C. BÁSICAS
	Depto. Básico de Medicina	C. BIOMÉDICAS
	Depto. de Desarrollo Biotecnológico	C. BIOMÉDICAS
	Depto. de Hematología	C. BIOMÉDICAS
	Depto. de Hemoterapia	CLÍNICAS
	Laboratorio Clínico	C. BIOMÉDICAS
	Instituto Nacional de Donación y Trasplante de Células, Tejidos y Órganos	C. BIOMÉDICAS
	Hematología Clínica	CLÍNICAS
	Clínicas Pediátricas	CLÍNICAS
Cátedra de Dermatología	CLÍNICAS	
Metodología Científica 1	Depto. de Métodos Cuantitativos	C. BÁSICAS
	Depto. de Medicina Preventiva y Social	CLÍNICAS
	Unidad Académica de Bioética	C. HUMANAS
Medicina en el Primer Nivel de Atención	Depto. de Imagenología	C. BIOMÉDICAS
	Laboratorio Clínico	C. BIOMÉDICAS
	Depto. de Medicina Familiar y Comunitaria	CLÍNICAS

Bases Científicas de la Patología	Depto. de Bacteriología y Virología	C. BÁSICAS
	Depto. de Biofísica.	C. BÁSICAS
	Depto. de Parasitología y Micología	C. BÁSICAS
	Depto. de Farmacología y Terapéutica	C. BIOMÉDICAS
	Depto. de Fisiopatología	C. BIOMÉDICAS
	Depto. de Anatomía Patológica	C. BIOMÉDICAS
Pediatria	Depto. de Medicina Legal y Ciencias Forenses	C. BIOMÉDICAS
	Depto. de Toxicología	C. BIOMÉDICAS
	Clínicas Pediátricas	CLÍNICAS
	Depto. de Emergencia Pediátrica	CLÍNICAS
	Unidad de Salud Mental en la Comunidad	CLÍNICAS
	Depto. de Psicología Médica	CLÍNICAS
	Cátedra de Cirugía Pediátrica	CLÍNICAS
Ginecología Neonatología	Medicina Legal y Ciencias Forenses	C. BIOMÉDICAS
	Clínicas Ginecotológicas	CLÍNICAS
	Clínica de Neonatología	CLÍNICAS
	Depto. de Psicología Médica	CLÍNICAS
	Unidad de Salud Mental en la Comunidad	CLÍNICAS
Clínica Médica	Depto. de Medicina Legal y Ciencias Forenses	C. BIOMÉDICAS
	Clínicas Médicas	CLÍNICAS
	Clínica Psiquiátrica	CLÍNICAS
	Depto. de Psicología Médica	CLÍNICAS
	Cátedra de Geriatria	CLÍNICAS
	Unidad Académica de Bioética	C. HUMANAS
Patología Médica	Depto. Básico de Medicina	C. BIOMÉDICAS
	Depto. de Farmacología y Terapéutica	C. BIOMÉDICAS
	Depto. de Anatomía Patológica	C. BIOMÉDICAS
Clínica Quirúrgica	Clínicas Quirúrgicas	CLÍNICAS
	Clínica de Urología	CLÍNICAS
	Clínica de Otorrinolaringología	CLÍNICAS
	Clínica de Oftalmología	CLÍNICAS
	Clínica de Ortopedia y Traumatología	CLÍNICAS
	Depto. de Emergencia Hospital de Clínicas	CLÍNICAS
Patología Quirúrgica	Depto. de Anatomía Patológica	C. BIOMÉDICAS
	Depto. de Medicina Legal y Ciencias Forenses	C. BIOMÉDICAS
	Depto. Básico de Cirugía	C. BIOMÉDICAS
Medicina Familiar y Comunitaria, Psicología Médica, Salud Mental en la Comunidad	Depto. de Medicina Familiar y Comunitaria	CLÍNICAS
	Depto. de Psicología Médica	CLÍNICAS
	Unidad de Salud Mental en Comunidad	CLINICAS
Metodología Científica 2	Depto. de Métodos Cuantitativos	C. BÁSICAS
	Depto. de Medicina Preventiva y Social	CLÍNICA
	Unidad Académica Bioética	C. HUMANAS

## Principales modalidades de enseñanza

En las UC se aplica un amplio repertorio de actividades de enseñanza, las cuales con propósitos descriptivos se agrupan en las categorías que se muestran en el **Cuadro 6**.

<b>Cuadro 6. Principales modalidades de enseñanza utilizadas</b>	
<b>Actividades teóricas</b>	
	Clases teóricas magistrales Ateneos clínicos Análisis de problemas y ejercicios en grupos dirigidos por un docente
<b>Actividades prácticas</b>	
	Talleres de análisis y resolución de problemas Trabajo en territorio e interacción directa con la comunidad Trabajos prácticos de laboratorio Estudio de casos clínicos en grupo Seminarios y presentación de artículos científicos Realización de trabajos monográficos y de indagación Actividades clínicas desarrolladas en policlínicas y hospitales.
<b>Actividades en Espacio Virtual de Aprendizaje</b>	
	Amplio repertorio de actividades basadas en materiales multimediales: videos tutoriales clases grabadas polimedia ejercicios y problemas para autoevaluación simulación de datos etc.

### Actividades teóricas

Comprenden actividades relacionadas básicamente con la adquisición y consolidación de conceptos teóricos. En general consisten en presentaciones de docentes dirigidas a jerarquizar y ordenar contenidos teóricos complejos, interdisciplinarios, o muy extensos, y se asocian al modelo didáctico de transmisión-recepción.

### Actividades prácticas

Son aquellas actividades consideradas de enseñanza activa, en las que los estudiantes movilizan conocimientos que deben aplicar en diferentes contextos.

Están dirigidas a promover en los estudiantes el desarrollo de destrezas y capacidades tanto teóricas como procedimentales de valor formativo permanente para la práctica profesional, y relacionadas con la aplicación de la metodología científica.

Promueven la construcción del conocimiento a través del análisis de problemas científicos y de situaciones clínicas o experimentales y fomentan la autonomía del estudiante y su responsabilidad por el propio aprendizaje.

Se desarrollan en distintos escenarios de aprendizaje, incluyendo laboratorios, aulas, territorio en la comunidad y centros de salud de distintos niveles de complejidad tales como hospitales, policlínicas y servicios de emergencia. En las Figuras y Cuadros que muestran los datos sobre estas actividades las horas destinadas a actividades clínicas se muestran desglosadas del resto de las actividades prácticas, dada su relevancia en la formación específica de la carrera.

### **Actividades en el Espacio Virtual de Aprendizaje (EVA)**

El EVA es un escenario virtual gestionado desde la plataforma Moodle para el desarrollo de actividades teóricas y prácticas.

Su utilización mejora el acceso a la información y permite desarrollar actividades dirigidas a incentivar la autonomía de los aprendizajes.

El desarrollo de este espacio virtual en cada curso es apoyado desde el punto de vista didáctico y tecnológico por:

- el Departamento de Educación Médica de la Facultad de Medicina
- el DATA-ProEVA, un grupo técnico y académico dependiente de la Comisión Sectorial de Enseñanza de la Universidad de la República.

El uso de la plataforma es articulado y coordinado por la Unidad de Informática de la Facultad de Medicina y el Departamento de Educación Médica.

### **Distribución de las actividades en la Carrera**

En el **Cuadro 7** se presentan las horas destinadas a las distintas actividades en cada UC a lo largo de la carrera. Las horas de actividad teórica y práctica presentadas en el Cuadro comprenden tanto actividades presenciales como actividades en el EVA. Las actividades presenciales constituyen el 90 % (6194 horas, de las cuales 2061 corresponden a actividades teóricas, 3550 horas a actividades en la clínica y 583 horas a trabajo en Taller y Laboratorio).

Las diferentes modalidades de enseñanza tienen distinta representación en las UC, lo cual depende entre otros elementos de los contenidos y las competencias específicas que son abordadas en cada una. Sin dejar de considerar estas diferencias obvias igualmente es posible describir tendencias en la distribución de las actividades a lo largo de la Carrera (ver **Figs. 3, 4, 5, 6 y 7**). En el primer año se encuentran fuertemente representadas las actividades prácticas (90 %). Esto se debe a que las actividades en el primer Ciclo de la Carrera se centran en trabajos en la comunidad, talleres de resolución de ejercicios y problemas y estudio de casos, lo cual además de expresar



una decisión pedagógica permite la consolidación de algunas competencias universitarias generales en la generación de ingreso. En segundo y tercer año las actividades teóricas alcanzan su nivel más alto llegando aproximadamente a un 50 % del trabajo académico, mientras que la otra mitad de la carga horaria está ocupada por actividades de taller y laboratorio.

A partir del cuarto año de la carrera las actividades teóricas disminuyen progresivamente y dejan lugar a la práctica, incluyendo especialmente las actividades clínicas, hasta que durante el Ciclo Internado Rotatorio la práctica representa el total de las actividades.

<b>Cuadro 7. Principales modalidades de enseñanza en las UC</b>							
Unidad Curricular		Actividades (horas)			Actividades (% respecto al curso)		
		Horas TEÓRICAS	Horas PRÁCTICAS	Horas CLÍNICAS	Horas TEÓRICAS	Horas PRÁCTICAS	Horas CLÍNICAS
IBCM	1	0	84	0	0	100	0
IBEST	2	0	42	0	0	100	0
SPH	3	0	84	0	0	100	0
AT1	4	0	112	0	0	100	0
BCM	5	60	186	0	24,3	75,61	0
AT2	6	0	112	0	0	100	0
ANA BET	7	141	155	0	47,63	52,34	0
HIST BF	8	40	20	0	66,66	33,34	0
HIST NCR	9	10	40	0	20	80	0
NEURO	10	66	9	0	88	12	0
CVR	11	60	45	0	57,14	42,86	0
DREM	12	100	100	0	50	50	0
HI	13	80	150	0	35	65	0
MC1	14	62	48	0	56,36	43,64	0
MPNA	15	0	43	101	0	30	70
BCP	16	30	168	0	15,15	84,85	0
PED	17	116	20	170	37,9	6,53	55,55
GIN NEO	18	121	55	85	46,31	21,07	32,56
C MED	19	148	156	584	16,66	17,56	65,77
P MED	20	78	50	0	60,93	39,06	0
C QUIR	21	155	75	300	29,24	14,15	56,6
P QUIR	22	0	76	0	0	100	0
MFC	23	50	50	61	31,05	31,05	37,89
MC2	24	36	210	0	14,63	85,36	0
IR	25	0	24	2080	0	1,14	98,86
<b>Totales</b>		<b>1353</b>	<b>2114</b>	<b>3381</b>	<b>NC</b>	<b>NC</b>	<b>NC</b>

El espacio virtual es utilizado en forma regular a lo largo de toda la Carrera, con una *Mediana* = 13 % de las actividades desarrolladas en cada año.

Debe tenerse en cuenta que la caracterización de las actividades como “teóricas” o “prácticas” que se describió antes (**Cuadro 6**) no fue la que se aplicó en la redacción de todos los Programas de curso. De esta manera, los trabajos de resolución de problemas y ejercicios por ejemplo, fueron incluidos en algunos Programas de curso como actividades teóricas (en tanto son actividades que se refieren a conceptos y aspectos teóricos disciplinares y no suponen procedimientos de laboratorio o similares), mientras que en otros Programas fueron consideradas como actividades prácticas (en el sentido de enseñanza activa) dado que implican la movilización de conocimientos específicos para la resolución de problemas o situaciones nuevas.

De acuerdo al propósito de este informe se optó por presentar como actividades prácticas a las actividades que suponen un papel activo de parte del estudiante, y que incluyen talleres, resolución de problemas y casos y la realización de diferentes tipos de procedimientos.

### **Distribución de la carga horaria por estudiante en la Carrera**

El **Cuadro 8** muestra la distribución de la carga horaria semanal por estudiante a lo largo de la carrera. La carga horaria de trabajo estudiantil en el período de cursado se calculó sumando las horas de actividades presenciales en todos los cursos que se desarrollan simultáneamente. En algunos tramos de cursada la carga horaria varía en el semestre, en cuyo caso se indican las semanas durante las cuales la carga horaria tiene ese valor.

En el primer trienio las actividades incluyen un componente teórico más destacado y la carga horaria semanal es promedialmente más baja (*Mediana* = 13). En el segundo trienio la relación se modifica, pasando a una mayor carga horaria de trabajo presencial (*Mediana*=25) constituido principalmente por actividades prácticas entre las que se destaca notoriamente la Clínica. No se indican los datos correspondientes al Internado Rotatorio, el cual tiene una carga horaria más elevada integrada en forma casi exclusiva por actividad clínica.

<b>Cuadro 8. Distribución de la carga horaria semanal por estudiante.</b>				
<b>Año</b>	<b>Unidad curricular</b>	<b>horas/semana (promedio)</b>	<b>horas /semana en el período de cursado</b>	<b>porcentaje de horas PRÁCTICAS respecto al total presencial</b>
1	IBCM	3	14	100
	IBEST	2		100
	SPH	3		100
	AT1	6		100
	BCM	11	14	76
	AT2	3		100
2	ANA BET	9	13	53
	HIST BF	4		34
	HIST NCR	2	8 (8 semanas) 12 (8 semanas)	80
	NEURO	6		12
	CVR	10		42
3	DREM	14	14	50
	HI	16	16	65
	MC1	12	12	44
4	MPNA	4	25	100
	BCP	5		85
	PED	16		62
	GIN NEO	16		54
5	C MED	21	24	84
	P MED	3		39
6	C QUIR	20	13 (10 semanas) 33 (26 semanas)	61
	P QUIR	2		100
	MFC	4		69
	MC2	7		100

## 5. Curso 2018

### Participantes

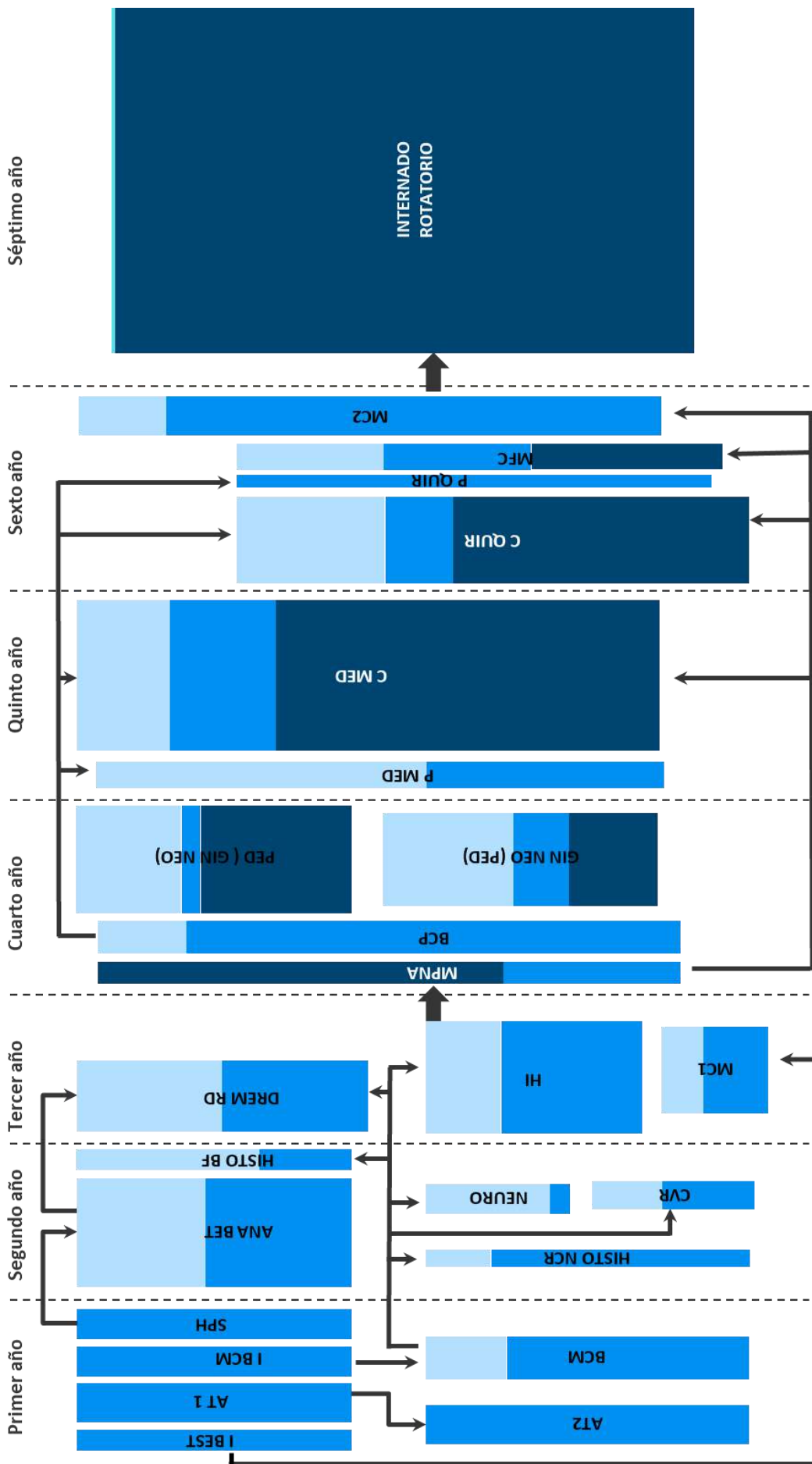
El número de estudiantes inscriptos en cada UC se presenta en el **Cuadro 9**. La numerosidad en los cursos fue señalada en la mayoría de los Informes de Actividad realizados al finalizar los cursos como una de las principales dificultades para el desarrollo óptimo de las actividades previstas. En los diferentes informes se menciona como un obstáculo el alto número de estudiantes en relación a la capacidad de los locales utilizados, al número de integrantes de los equipos docentes, al número de pacientes disponibles o a la disponibilidad de equipamiento específico.

El número de inscriptos en cada curso disminuye a lo largo de la carrera (*Mediana* = 2174 en primer año, 1244 en segundo, 1396 en tercero, 720 en cuarto, 609 en quinto, 572 en sexto y 483 en séptimo).

Esta observación es significativa si se considera a la vez el tipo de actividad que se desarrolla en cada UC. Las UC del primer trienio, que plantean en general escenarios de numerosidad más elevada, corresponden a las que tienen mayor carga horaria en actividades teóricas. En cambio, el número de inscriptos en los cursos comienza a disminuir a niveles más avanzados de la Carrera, de modo que las actividades prácticas y clínicas que predominan en este tramo curricular se desarrollan con una proporción de estudiantes y docentes más adecuada a este tipo de actividad (**Fig. 8**).

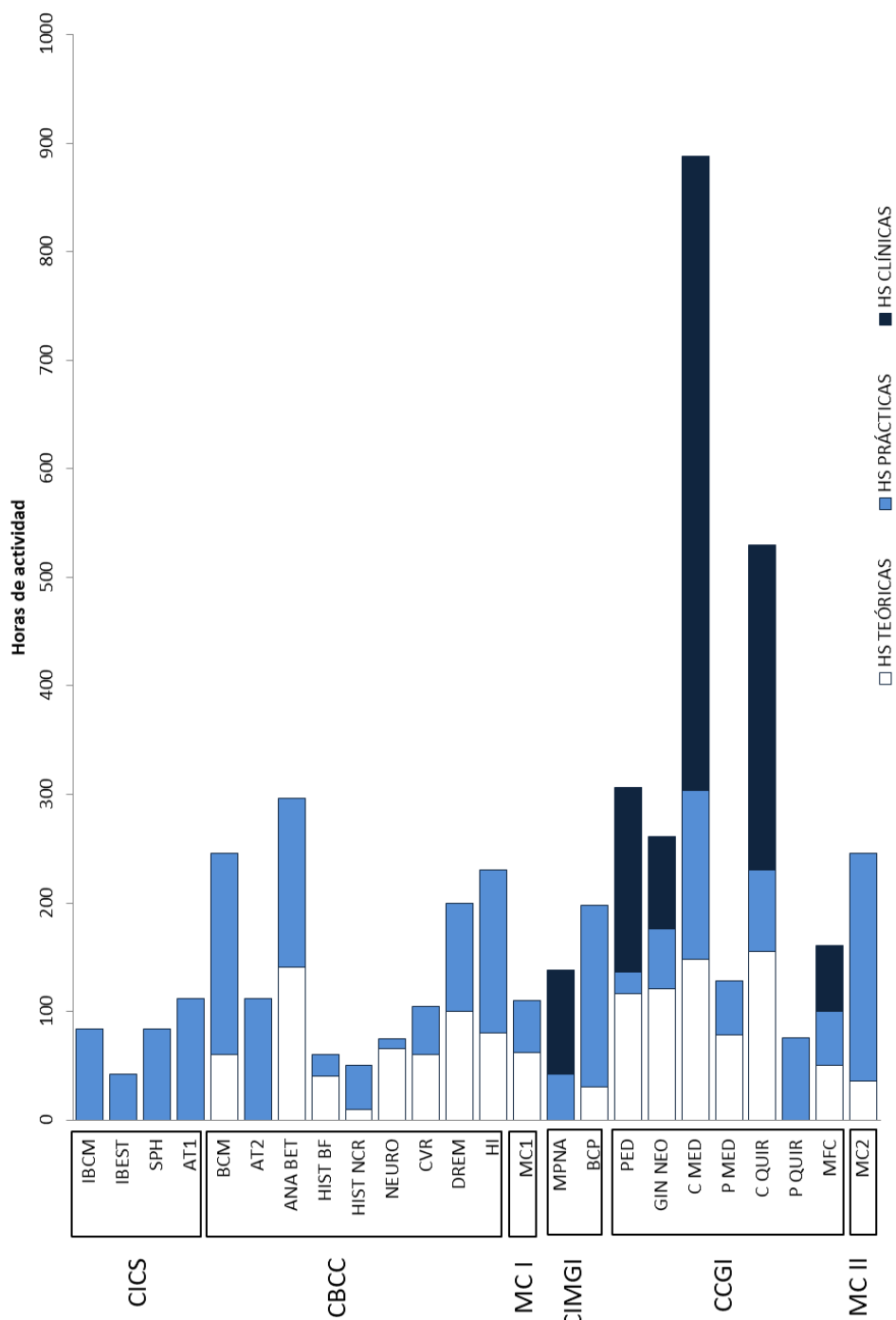
Por otra parte el número de docentes en los cursos fue muy variable, y depende del tipo de actividades desarrolladas (clases magistrales o clases en grupos más reducidos repetidas en muchas instancias), de la participación específica de los servicios y unidades académicas en esas actividades (participación puntual o en módulos breves o desarrollo de la mayoría de las actividades) y de la carga horaria asignada a cada actividad. (**Cuadro 9**).

Si bien en el segundo trienio en general existe una mayor proporción de docentes asignados por estudiante, no es posible establecer relaciones numéricas docente/estudiantes para cada UC ni es posible comparar entre UC o Ciclos a partir de estos datos. Esto se debe a que el número de docentes que se presenta en el Cuadro es el número total que participó en cada UC, sin considerar el tipo de actividad (teórica, práctica, clínica) o el número de instancias en que consistió su participación.



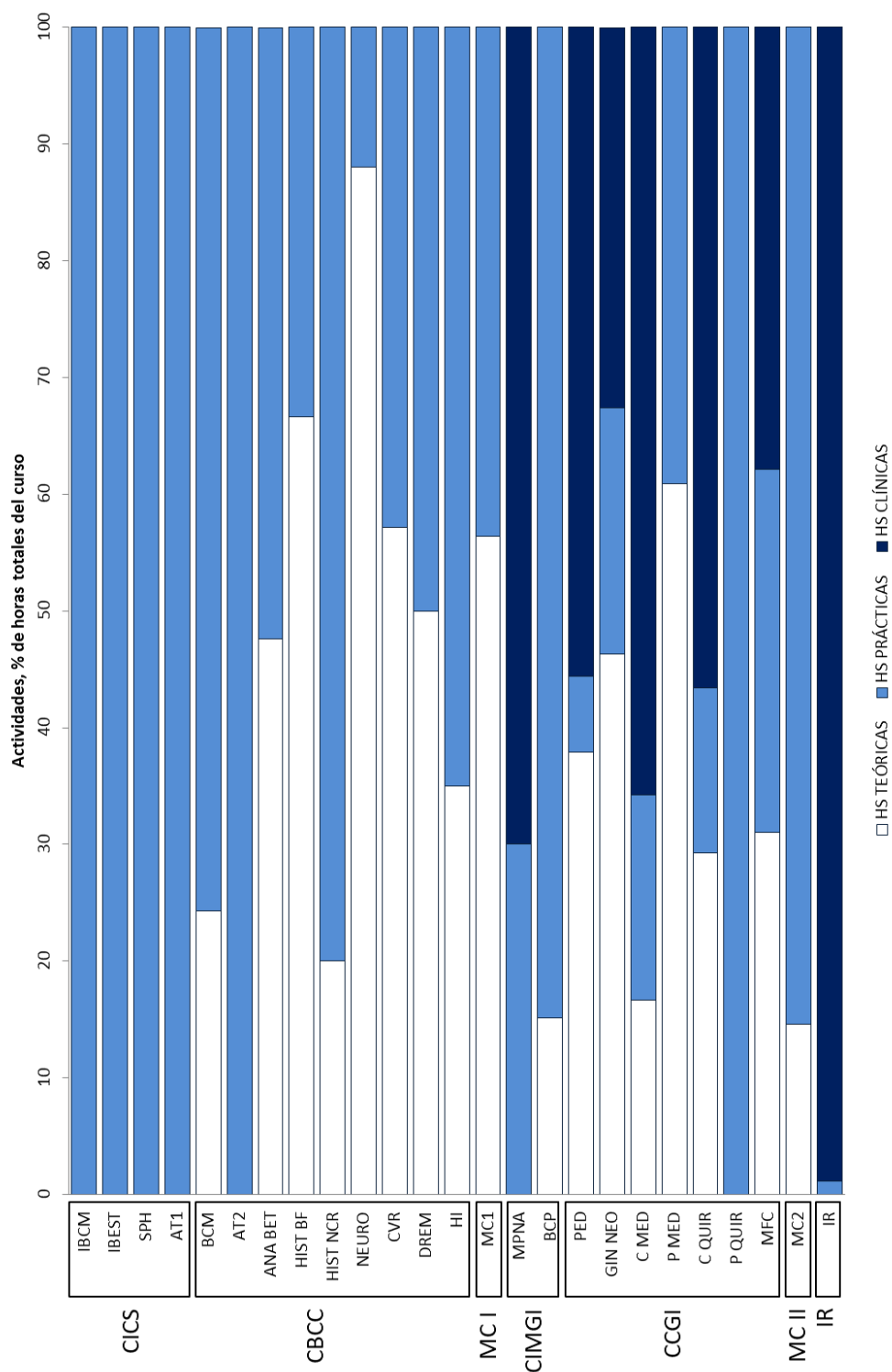
**Figura 3. Representación de horas y tipos de actividad en el mapa curricular.** El ancho de cada cuadro es proporcional al número de horas de actividades, y su longitud es proporcional a las semanas de curso. Se representan para cada UC el porcentaje de horas destinadas a actividades teóricas (■), prácticas (■) y clínicas (■). Las flechas negras indican trayectos curriculares obligatorios entre distintas UC (previaturas).

### Actividades Teóricas, Prácticas y Clínicas desarrolladas en la Carrera



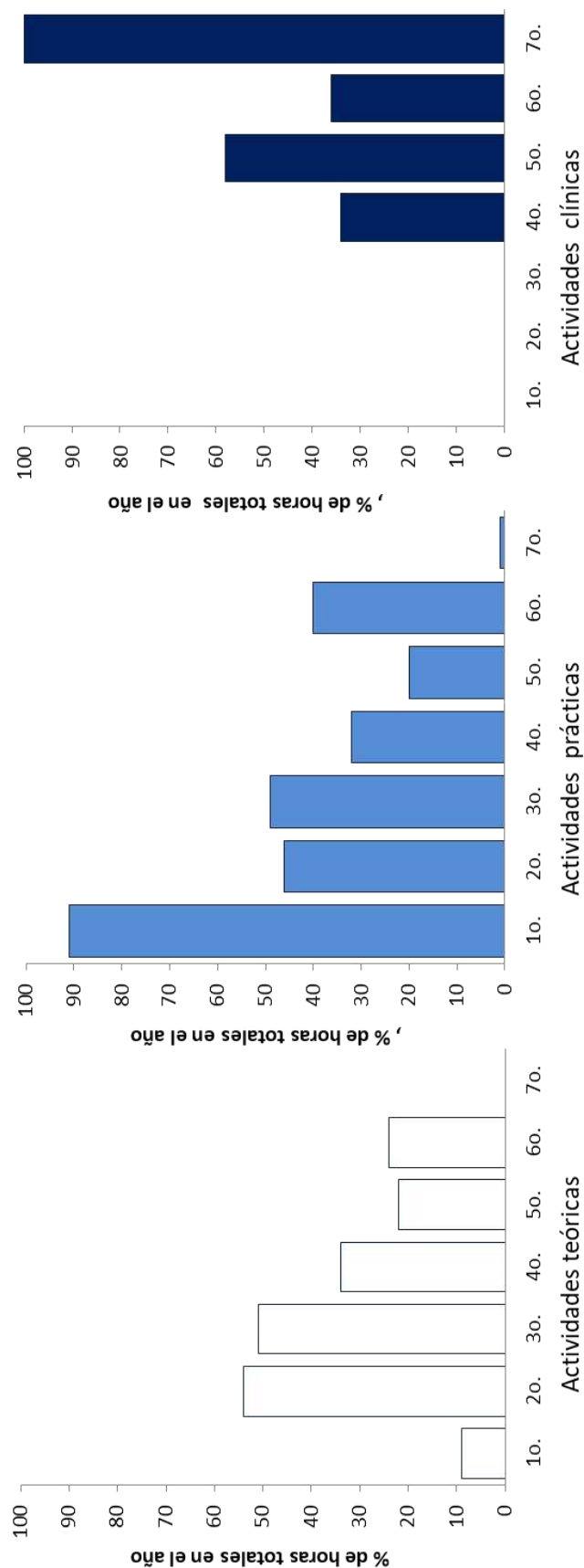
**Figura 4.** Actividades teóricas, prácticas y clínicas en la Carrera. Se presenta la carga horaria de cada UC. No se incluye el Internado Rotatorio, el cual incluye 2080 horas de actividad clínica. Los cuadros indican la agrupación de UC en Ciclos.

### Actividades Teóricas, Prácticas y Clínicas desarrolladas en la Carrera



**Figura 5. Proporción de actividades teóricas, prácticas y clínicas en cada Unidad Curricular.** Las UC del CICS desarrollan exclusivamente actividad práctica (■), y el IR actividad clínica (■) prácticamente exclusiva (99 %). A medida que se avanza en la Carrera la actividad teórica (□) tiende a disminuir (ver además la figura 5).

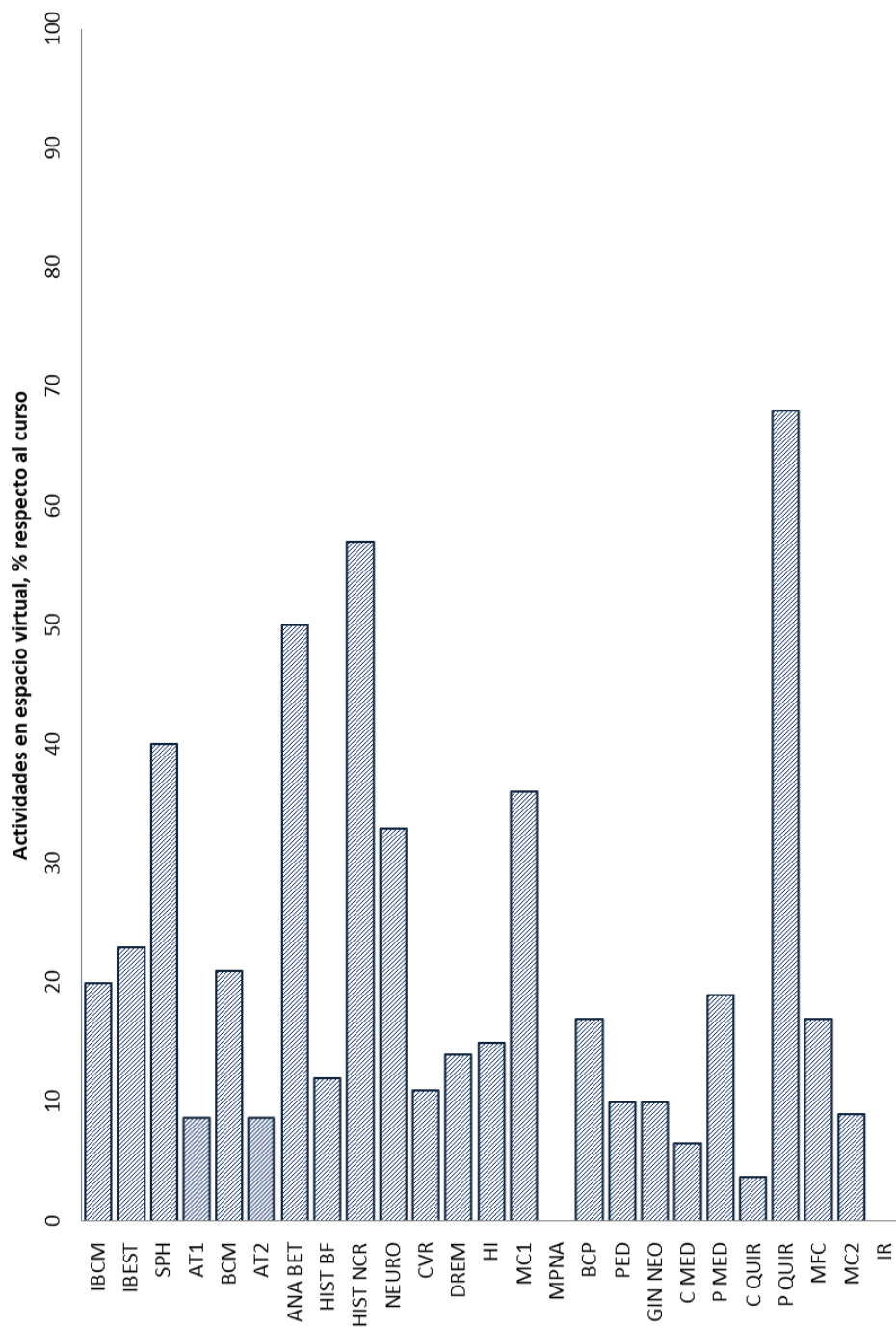
### Actividades Teóricas, Prácticas y Clínicas por año



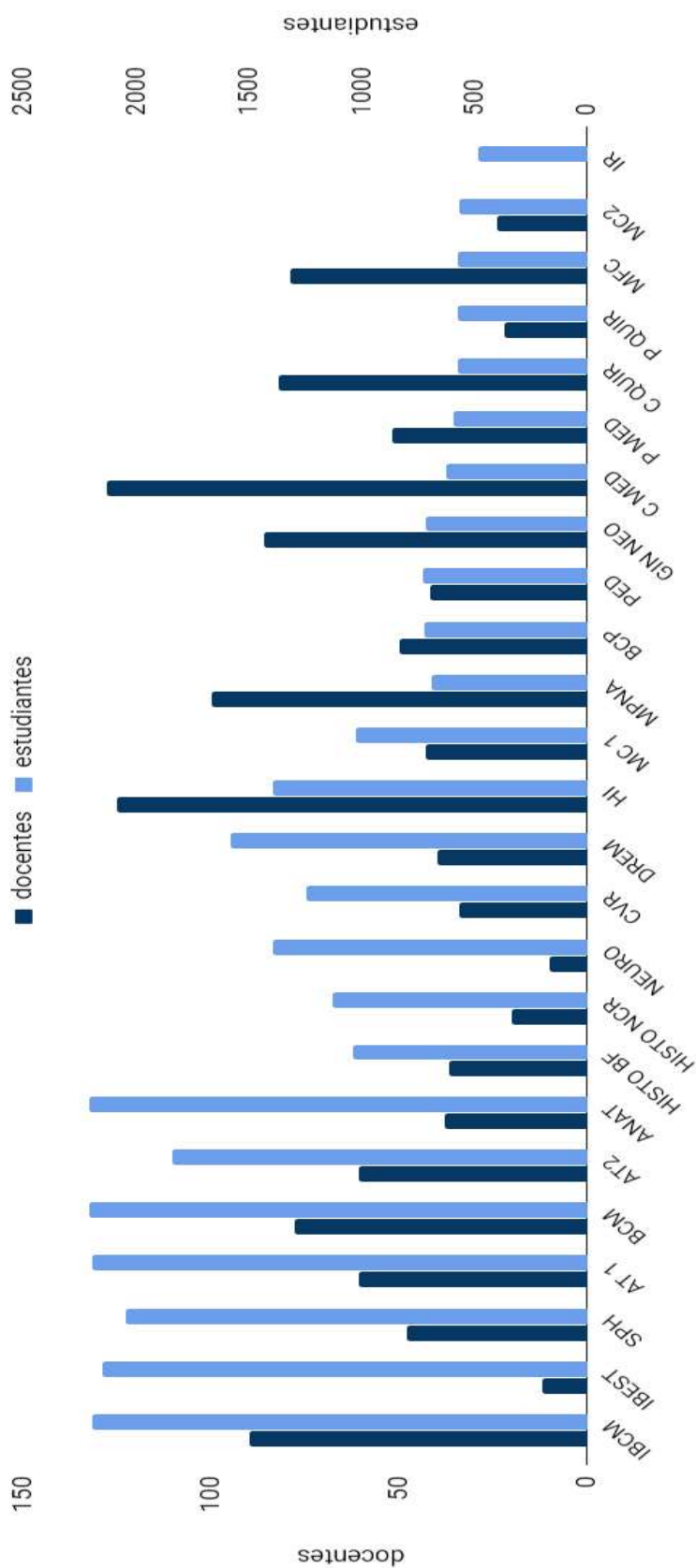
**Figura 6. Proporción de actividades teóricas, prácticas y clínicas por año de la Carrera.** A medida que se avanza en la Carrera las actividades teóricas tienden a disminuir simultáneamente con la aparición y crecimiento de las actividades clínicas. Las actividades prácticas se mantienen a lo largo del currículo.



### Actividades en Espacio Virtual de Aprendizaje en la Carrera



**Figura 7. Proporción de actividades de enseñanza desarrollada en el EVA a los largo de la Carrera.** La actividad en el espacio virtual se mantiene relativamente homogénea a lo largo de la carrera con una Med de 13 %.



**Figura 8. Estudiantes y docentes participantes de cada UC.** El número de docentes (■) en cada UC se representa en relación al eje vertical izquierdo. El número de estudiantes (■) se indica en relación al eje vertical derecho. En las UC con mayor actividad práctica y clínica los números de docentes y estudiantes participantes alcanza niveles más adecuados para el desarrollo de estas actividades. Las UC con mayor numerosidad estudiantil corresponden en general a las que poseen una alta carga horaria destinada a actividades teóricas. No se representa el número de docentes supervisores en IR debido a las diferencias derivadas de los distintos escenarios donde se desarrolla la actividad.

<b>Cuadro 9. Docentes y estudiantes en las UC</b>			
<b>Año</b>	<b>Unidad curricular</b>	<b>docentes</b>	<b>estudiantes</b>
Primero	IBCM	90	2197
	IBEST	12	2152
	SPH	48	2048
	AT 1	61	2197
	BCM	78	2206
	AT2	61	1842
Segundo	ANAT	38	2211
	HISTO BF	37	1041
	HISTO NCR	20	1133
	NEURO	10	1397
	CVR	34	1244
Tercero	DREM	40	1584
	HI	125	1396
	MC 1	43	1026
Cuarto	MPNA	100	694
	BCP	50	725
	PED	42	732
	GIN NEO	86	716
Quinto	C MED	128	625
	P MED	52	594
Sexto	C QUIR	82	572
	P QUIR	22	572
	MFC	79	573
	MC2	24	568
Séptimo	IR		483

## Desempeño estudiantil

### Evaluación

Los mecanismos de evaluación y sistemas de aprobación y acreditación de cada UC se encuentran descritos en detalle en los Programas de curso correspondientes. A lo largo de la carrera se utilizan muy diferentes instrumentos de evaluación los cuales se presentan en el **Cuadro 10**.

En general la selección de los instrumentos de evaluación utilizados en cada UC se realiza siguiendo un principio de alineamiento con los contenidos abordados y las metodologías de enseñanza seguidas, y considerando además la factibilidad de su aplicación, la cual en gran medida está condicionada por los escenarios de alta numerosidad.

Cuadro 10. Evaluación de aprendizajes en las UC							
UC	EVALUACIÓN DE APRENDIZAJES DURANTE EL CURSO				SISTEMA DE PROMOCIÓN		
	Parciales	Calificación del Docente	Consideración de asistencia	Otros instrumentos utilizados	Curso	Examen	Exoneración
IBCM	3 pruebas	conceptual <sup>(1)</sup>	SI	NO	NO	SI	≥ 70 % ≥ Bueno
IBEST	3 pruebas	NO	NO	NO	NO	SI	≥ 70 %
SPH	10 pruebas (Presenciales o EVA)	conceptual <sup>(1)</sup>	SI	NO	NO	SI	≥ 7 ≥ Bueno
AT1	NO	escala 0-12	SI	a) Portafolio (0-12) b) EVA (0-12)	≥ 3	NO	NO
BCM	3 pruebas (90 puntos)	escala 0-12	2 prácticos	Prácticos (10 puntos)	NO	SI	≥ 70 % ≥ 6
AT2	NO	escala 0-12	SI	a) Portafolio (0-12) b) Autogestionada/EVA (0-12) c) HHCC/EVA (0-12)	≥ 3	NO	NO
ANA BET	5 pruebas	NO	NO	NO	NO	SI	≥ 70 %
HIST BF	2 pruebas 2 parciales prácticos (95 puntos)	NO	SI	EVA (5 puntos)	NO	SI	≥ 70 %
HIST NCR	2 pruebas	NO	SI	NO	NO	SI	≥ 70 %
NEURO	2 pruebas	NO	NO	NO	NO	SI	≥ 70 %
CVR	2 pruebas	NO	NO	NO	NO	SI	≥ 70 %
DREM	2 pruebas 2 parciales prácticos (84 puntos)	NO	NO	Seminario/Práctico (16 puntos)	NO	SI	≥ 70 %
HI	3 pruebas (84 puntos)	NO	NO	Taller/Práctico/Seminario (16 puntos)	NO	SI	≥ 70 %
MC1	2 pruebas	NO	NO	NO	NO	SI	≥ 70 %
MPNA	NO	NO	SI	Portafolio	NO	SI	NO

UC	Evaluación de aprendizajes durante el curso				Sistema de promoción		
	Parciales	Calificación del Docente	Consideración de asistencia	Otros instrumentos utilizados	Curso	Examen	Exoneración
<b>BCP</b>	3 pruebas	NO	SI	EVA	NO	SI	≥ 70 %
<b>PED</b>	1 prueba (30 %)	conceptual (40 %)	SI	2 Encuentros clínicos (30 %)	NO <sup>(2)</sup>	SI	≥ 70 %
<b>GIN NEO</b>	1 prueba (20 %)	conceptual (40 %)	SI	2 Encuentros clínicos (40 %)	NO <sup>(3)</sup>	SI	≥ 70 %
<b>C MED</b>	2 pruebas (30 %)	0-10 (30 %)	SI	4 Encuentros clínicos (40 %)	NO	SI	≥ 70 %
<b>P MED</b>	NO	NO	NO	Taller/Seminario (hasta 20 % de examen)	NO	SI	NO
<b>C QUIR<sup>(5)</sup></b>	Depto Básico Cirugía (60 %)	conceptual (30 %)	SI	a) Portafolio (10 %) b) 2 Encuentros clínicos (puntaje parte de parciales)	NO	SI	≥ 70 %
	Espec. 4 pruebas	NO	SI	NO	NO		
<b>P QUIR</b>	NO	NO	NO	EVA <sup>(4)</sup>	NO	SI	NO
<b>MFC<sup>(6)</sup></b>	MFC 2 pruebas (40 puntos)	escala <i>ad hoc</i> (40 puntos)	SI	Portafolio 20 puntos	NO	SI (ECOEF)	≥ 70 % en cada disciplinas o ≥ 70 % en dos y ≥ 65 % en una.
	Psi M 2 pruebas EVA (20 %)	NO	SI	Tareas autogestionadas EVA (20%) Prueba en EVA (60 %)			
	SMC 10 cuestionarios (50 %)	NO	SI	Tarea en EVA (50 %)			
<b>MC2</b>	1 prueba (50 %)	Docente (25 %)	NO	Monografía- Evaluador externo (25 %)	SI	NO	NO
<b>IR</b>	NO	conceptual	NC	mini-CEX	NC	NC	NC

(1) Evaluación realizada en la misma actividad de Estudio de caso en el CICS. (2) Remediación para estudiantes que perdieron el curso. Se aprueba en Encuentro clínico

(3) Remediación para estudiantes que perdieron el curso. Se aprueba por evaluación a cargo del Docente. (4) Sólo en el Módulo del Depto. Básico de Cirugía.

(5) La evaluación se realiza en forma diferente en las Especialidades Quirúrgicas. (6) La evaluación se realiza en forma independiente y con distintos instrumentos en los componentes disciplinares de la UC.

En la mayoría de las UC se realizan distintas instancias y actividades de evaluación durante el transcurso de las actividades o al finalizar bloques temáticos o segmentos bien definidos de los cursos. En P QUIR se evalúa en forma virtual uno solo de sus componentes curriculares durante el curso. En P MED la evaluación durante el curso es optativa y permite acumular puntos para el examen.

Los resultados globales obtenidos por los estudiantes durante el curso pueden determinar la aprobación del curso (ganancia), con la habilitación a rendir examen (salvo en P QUIR y P MED en que todos los estudiantes inscriptos están habilitados a rendir examen), o la Exoneración del examen, cuando se alcanzan desempeños más destacados (en general  $\geq 70$  % de los puntos, salvo en MFC en que se puede exonerar con una de las disciplinas  $\geq 65$  %). En MPNA si bien el curso debe aprobarse con la producción de un portafolio, el examen es obligatorio. En P QUIR y P MED el examen es obligatorio y no existe Exoneración.

Los contenidos teóricos y prácticos y algunas competencias y habilidades clínicas son evaluadas por lo general mediante Encuentros Clínicos o instrumentos similares y Pruebas Parciales escritas, por lo general de tipo opción múltiple o de respuesta breve. Los demás aspectos de la formación, tales como algunas habilidades y destrezas, competencias técnicas, actitud, entre otros, se evalúan utilizando otras herramientas:

- Participación en Seminarios científicos
- Producción de informes de trabajos prácticos
- Trabajos desarrollados en Talleres
- Producción de portafolios
- Realización de trabajos monográficos
- Actividades virtuales desarrolladas en el EVA del curso, que van desde cuestionarios a tareas más complejas.
- Evaluación desarrolladas por los docentes o tutores

El grado en que inciden unas y otras formas de evaluación en la aprobación de cada UC es variable (**Cuadro 10**).

Las evaluaciones en el espacio virtual son ampliamente utilizadas, aunque con diferente enfoque y ponderación final en la aprobación. En muchas UC se realizan actividades que no generan puntaje y permiten la autoevaluación de los estudiantes, en otros casos se realizan actividades de evaluación que dan lugar a un pequeño porcentaje de puntos, mientras que en otras (por ejemplo Psicología Médica y Salud Mental en Comunidad en MFC) adquieren un papel significativo en el logro de la Exoneración del examen.

Las evaluaciones de tipo formativo desarrolladas por los docentes o tutores, se realizan utilizando matrices de evaluación (rúbricas) que son conocidas por los

estudiantes al inicio del curso. Existe heterogeneidad en la forma de considerar e integrar los resultados de estas formas de evaluación con los resultados obtenidos mediante otro tipo de instrumentos. En algunas UC las escalas conceptuales se traducen a escalas numéricas, y en esos casos se utilizan además diferentes sistemas incluyendo la escala numérica de la Udelar y escalas numéricas *ad hoc* (como ocurre en IBCM, BCM, SPH y MFC).

En varias UC los procedimientos seguidos para determinar la ganancia del curso o la exoneración de examen se realizan mediante sumas o promedios de resultados numéricos obtenidos a partir de diversos instrumentos de evaluación con distinta significación y dirigidos a evaluar atributos diferentes.

<b>Cuadro 11. Desempeño estudiantil: Resultado de cursos</b>							
Unidad Curricular	Inscriptos	Promovidos sin examen o exonerados		A examen		Aplazados	
		Número	%	Número	%	Número	%
IBCM	2197	754	34	1163	53	280	13
IBEST	2152	752	35	1225	57	175	8
SPH	2151	1255	58	801	38	95	4
AT1	2048	1782	87	NC	NC	114	13
BCM	2206	724	32	1214	55	268	12
AT2	1842	1627	88	NC	NC	215	12
ANA BET	2211	431	19	1113	51	667	30
HIST BF	1041	328	31	522	51	191	18
HIST NCR	1133	547	48	475	42	111	10
NEURO	1397	439	31	792	57	166	12
CVR	1244	239	19	842	68	163	13
DREM	1566	233	15	854	55	479	30
HI	1396	396	28	643	46	357	26
MC1	1103	358	32	684	63	61	5
MPNA	694	NC	NC	670	97	24	3
BCP	725	152	21	547	75	26	4
PED	732	324	44	211	29	197	27
GIN NEO	706	303	43	390	55	13	2
C MED	625	275	44	296	47	54	9
P MED	594	NC	NC	594	100	NC	NC
C QUIR	572	457	80	103	18	12	2
P QUIR	572	NC	NC	572	100	NC	NC
MFC	573	536	94	25	4	12	2
MC2	568	565	99	NC	NC	3	1
IR	483	483	100	NC	NC	NC	NC

## Desempeño estudiantil en los cursos

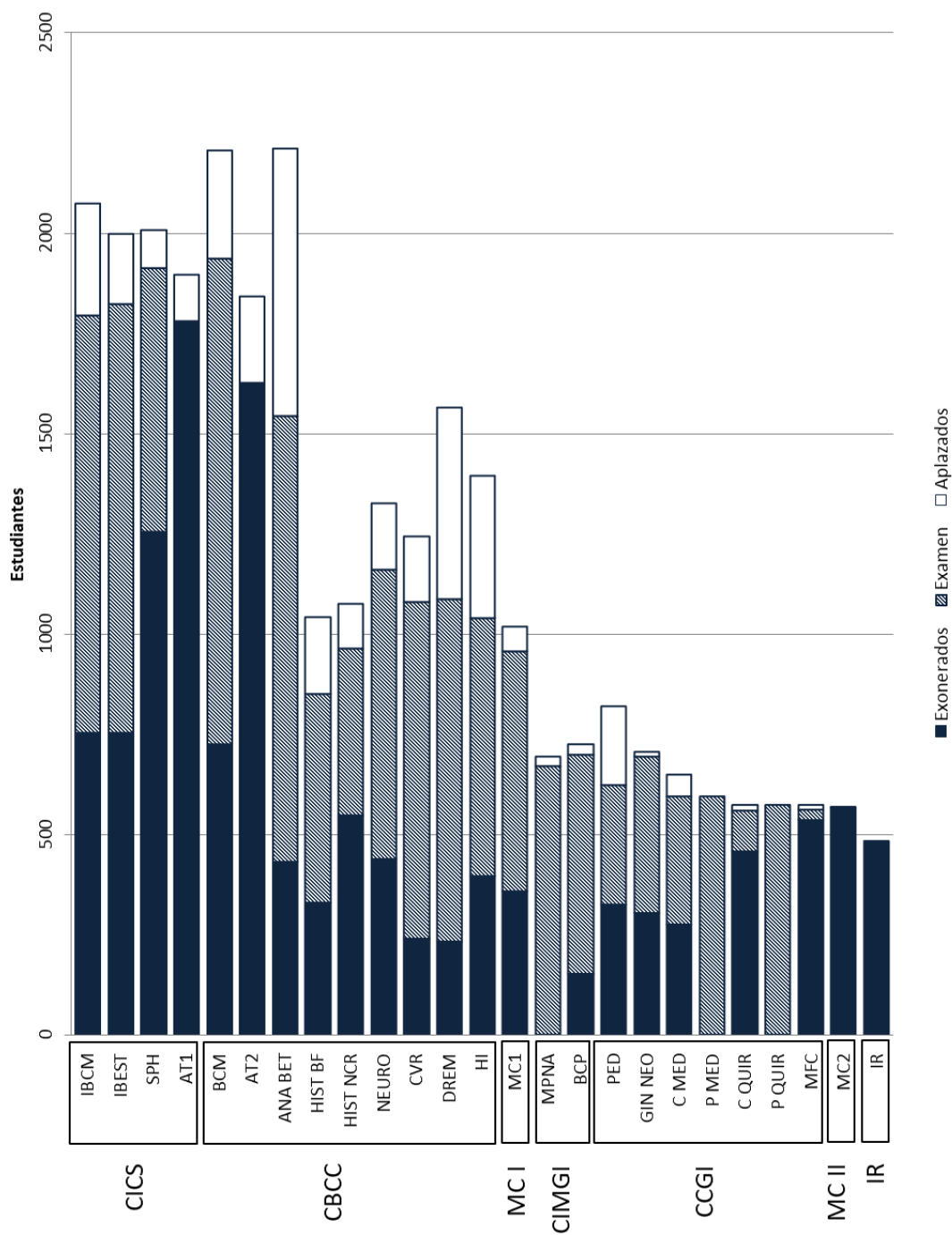
En la **Fig. 9** se presentan los resultados del desempeño estudiantil en los cursos de cada una de las UC (los valores para cada UC expresados en número de estudiantes inscriptos, exonerados y aplazados se presentan también en el **Cuadro 11** para mayor detalle). El número de estudiantes exonerados representa los estudiantes que rindieron pruebas parciales y realizaron otros tipos de evaluación (evaluación continua, participación en seminarios, informes de prácticos y otros) para ganar el derecho a rendir examen, alcanzando un nivel destacado (en general mayor al 70 % de los puntos totales del curso correspondiente).

El número de estudiantes aplazados indica el número de aquellos que no alcanzaron el nivel mínimo para ganar el derecho a rendir examen, incluyendo los estudiantes que se desvincularon del curso luego de haberse inscripto.

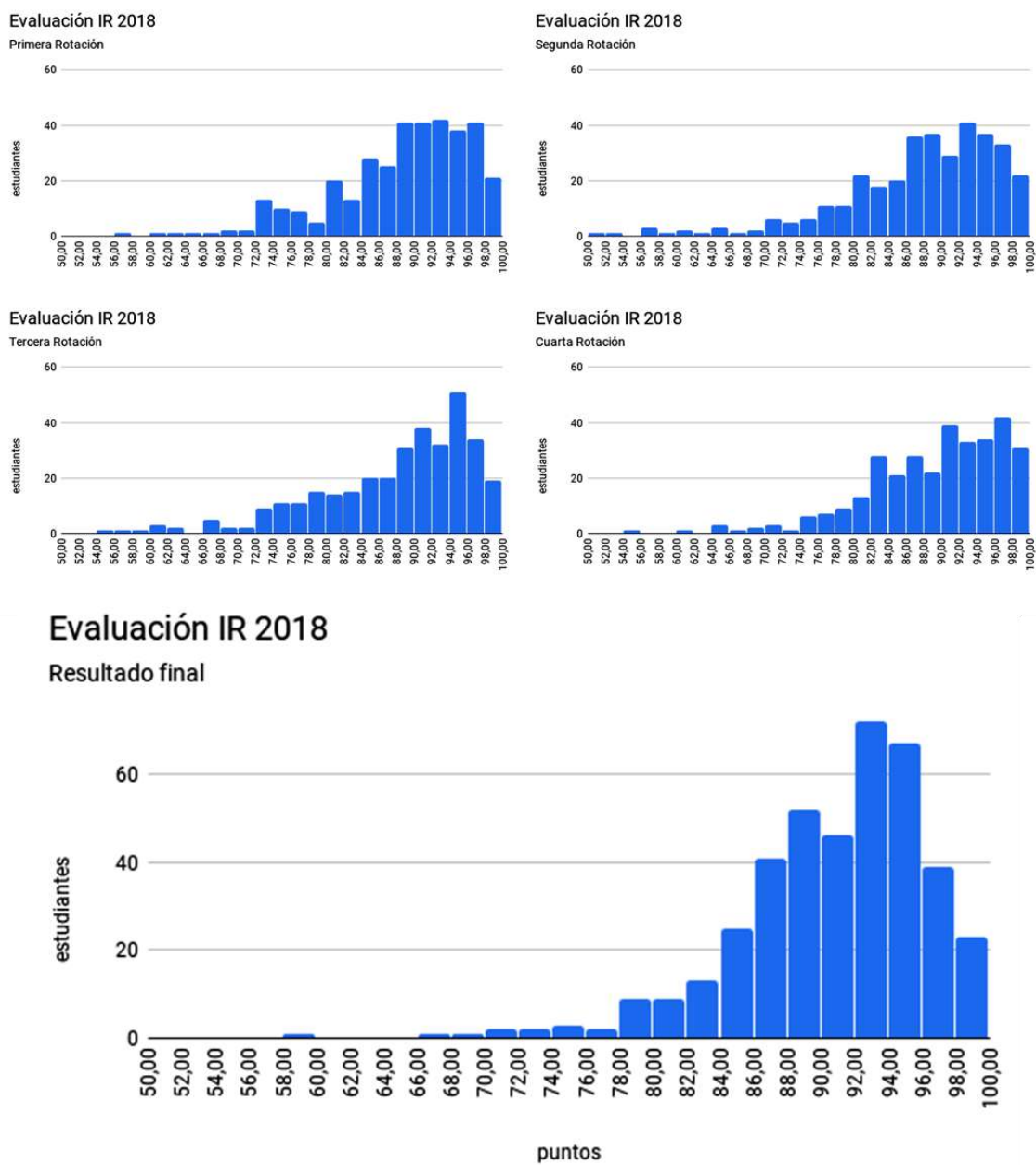
Dado que los datos mostrados corresponden al desempeño de distintas cohortes de estudiantes, en distintas etapas de su formación, los cuales fueron evaluados utilizando instrumentos muy diversos y en escenarios de aprendizaje diferentes, es imposible metodológicamente establecer comparaciones entre número de aprobados en las distintas UC o Ciclos.

En el caso del ciclo IR los estudiantes son evaluados por el docente mediante una rúbrica desarrollada específicamente al final de cada rotación, y desde 2017 se comenzó a implementar una prueba mini-CEX aún no incorporada en todos los centros. La **Fig. 10** muestra el desempeño en la evaluación en 2018 en cada rotación y el promedio (Resultado Final) generado por el promedio de las calificaciones de las rotaciones.





**Figura 9. Desempeño estudiantil en la evaluación de cursos.** Se representa el número de estudiantes exonerados, a examen y aplazados en cada Unidad Curricular. Los cuadros muestran las UC correspondientes a cada Ciclo.



**Fig. 10. Desempeño en la evaluación realizada en el IR en el curso 2017-2018.** Los histogramas muestran los resultados al término de cada rotación y el promedio final.

## 6. Documentos

1. Plan de estudios 2008. <http://www.claustro.fmed.edu.uy/>
2. Ordenanza de estudios de grado y otros programas de formación terciaria. Normativas y Pautas Institucionales Relacionadas. Recuperado de [https://www.cse.udelar.edu.uy/wp-content/uploads/2013/12/documento\\_ordenanza\\_de\\_grado\\_corregida\\_paginas\\_simples.pdf](https://www.cse.udelar.edu.uy/wp-content/uploads/2013/12/documento_ordenanza_de_grado_corregida_paginas_simples.pdf)
3. Pautas para la aplicación del régimen de créditos de las carreras técnicas, tecnológicas y de grado de la Universidad de la República. Collazo, M., Monzón, P.: CSE, 2005. Disponible en: [www.cse.edu.uy](http://www.cse.edu.uy)
- 4 Sistema de Previaturas (aprobado por Resol. N° 163 del Consejo de Facultad de Medicina, Sesión Ordinaria, fecha 20/12/2017) y Reglamento de Cursos y Exámenes (aprobado por Resol. N° 81 del Consejo de Facultad de Medicina, sesión ordinaria, fecha 19/09/2018. Modificado por Resol. N° 120 del Consejo de Facultad de Medicina, sesión ordinaria, fecha 05/12/2018) Recuperados de: <http://www.fmed.edu.uy/node/5150>
- 5 Programas de curso de la Carrera de Doctor en Medicina. Recuperados de <http://www.fmed.edu.uy/node/4880>
- 6 Informes de actividad, Cursos 2018. Unidad de Coordinación Curricular, Facultad de Medicina.

---

Julio C. Siciliano  
Departamento de Histología y Embriología  
Unidad de Coordinación Curricular  
Mayo 2019

**Informes de actividades**

---

**Unidades curriculares - 2018**

## Informe final Año 2018

I. Identificación	
Unidad curricular	<b>Introducción a la Biología celular y molecular</b>
Código	<b>UC Nro 1</b>
Coordinador/es, Docentes responsables	Sebastián Carballal, María Noel Alvarez, Mercedes Rodríguez, Laura Betancor
Fecha de inicio	5 de marzo
Fecha de finalización	6 de julio
Duración (semanas)	17
Créditos	10

II. Recursos		
	estudiantes inscriptos	2197
	docentes (indicar Grado)	<u>Bioquímica</u> : 5 gdo. 3, 11 gdo. 2 y 5 gdo. 1 <u>Genética</u> : 1 gdo 3, 3 gdo 2 y 10 gdo 1 <u>Bacteriología</u> : 1 gdo 5, 2 gdo 4, 5 gdo 3, 5 gdo 2 y 6 gdo 1 <u>DEM</u> : 6 gdo 2 y 8 gdo 1 <u>Otros departamentos</u> : 21 gdos 1 (total 89 docentes: 1 grado 5, 2 grado 4, 11 grado 3, 25 grado 2 y 50 grado 1). Además participaron 100 tutores pares (1 o dos por grupo) como apoyo presencial en las actividades de estudio de casos y virtual en apoyo en general a los estudiantes)
Recursos edilicios	actividades teóricas	Actividad en talleres y en estudio de casos. Aulario ex Alpargatas (15 salones)
	actividades prácticas	Aulario ex Alpargatas, asociadas a algunos talleres y a algunas instancias de estudio de casos (15 salones)
	otros espacios	En parciales piso 5 Alpargatas y anfiteatros edificio central
	turnos	3
EVA	estudiantes matriculados	2374
	docentes matriculados	155

III. Actividades desarrolladas		
presenciales	teóricas (horas totales)	46
	prácticas (horas totales)	4
	obligatorias/totales	16/50
uso de la plataforma EVA	cartelera virtual	si
	materiales de estudio (videos, texto, imágenes)	si

	cuestionarios	Si
	foros	si
	otros	Una prueba parcial de evaluación de conocimientos

#### IV. Resultados

Grado de cumplimiento de los objetivos propuestos	Los objetivos propuestos se cumplieron.	
Grado de cumplimiento de las actividades programadas	Se cumplieron todas las actividades programadas. Algunos talleres se cambiaron de horario debido a paros o a coincidencia con participación de Uruguay en el mundial de fútbol.	
Desempeño de los estudiantes	inscritos	2197 de los cuales 122 no cursan
	exonerados	754
	a examen	1041
	reprobados	280
Evaluación docente	No se realizó	
Evaluación curso	Se realizó encuesta a estudiantes en relación al programa de tutorías entre pares. En curso evaluación de actividades de estudio de casos.	

#### V. Comentarios

Principales dificultades	<p>No logramos encontrar una forma confiable de evaluación sumativa parcial individual utilizando la plataforma virtual para poder disminuir la presencialidad de un número tan alto de estudiantes.</p> <p>Los parciales presenciales ocuparon casi el 100% de la capacidad edilicia.</p> <p>El número de estudiantes en las actividades de estudio de casos fue muy alto por lo que el tiempo previsto resultó corto en algunos casos.</p> <p><u>Planteos para superar estas dificultades:</u></p> <ul style="list-style-type: none"> <li>- Planificamos adecuar la forma de evaluación sumativa, realizandola por ejemplo en los horarios definidos para los talleres y complementando con evaluación vía EVA ponderando diferencialmente.</li> <li>- Se evaluará aumentar el número de grupos de manera de que puedan organizarse mejor las actividades en el tiempo e infraestructura disponible.</li> </ul>
Observaciones	<p>Los talleres a cargo de docentes de las disciplinas lograron tener mejor funcionamiento que el año pasado, ya que aumentamos el número de veces que se realiza cada taller (de 24 a 36 veces).</p> <p>La incorporación a los grupos de los tutores pares fue en general muy bien valorada tanto por docentes como por estudiantes, y resultaron un apoyo importante en facilitar y apoyar los aprendizajes de los estudiantes.</p>

Fecha: 13 de agosto de 2018

Firma: Laura Betancor

# Informe final

Año 2018

I. Identificación	
Unidad curricular	<b>Introducción a la Bioestadística</b>
Código	<b>UC Nro 2</b>
Coordinador/es, Docentes responsables	Fiorella Cavalleri, Patricia Aguirrezabala Juan Gil desde el 13 de junio hasta el 13 de julio)
Fecha de inicio	5 de marzo
Fecha de finalización	6 de julio
Duración (semanas)	16
Créditos	5

II. Recursos		
Participantes	estudiantes inscriptos	2152
	docentes (indicar Grado)	7 grado 1, 3 grado 2, 1 grado 3. 1 grado 4
Recursos edilicios	actividades teóricas	
	actividades prácticas	Actividad en talleres. Aulario ex Alpargatas
	otros espacios	
	turnos	3
EVA	estudiantes matriculados	2199
	docentes matriculados	149

III. Actividades desarrolladas		
presenciales	teóricas (horas totales)	0
	prácticas (horas totales)	32
	obligatorias/totales	0
uso de la plataforma EVA	cartelera virtual	Si
	materiales de estudio (videos, texto, imágenes)	Si
	cuestionarios	Si
	foros	Si
	otros	Una prueba parcial de evaluación de conocimientos

IV. Resultados	
Grado de cumplimiento de los objetivos propuestos	Los objetivos propuestos se cumplieron. No logramos encontrar una forma adecuada de evaluación parcial utilizando la plataforma virtual para poder disminuir la presencialidad de un número tan alto de estudiantes.
Grado de cumplimiento de las actividades programadas	Se cumplieron todas las actividades programadas

Desempeño de los estudiantes	inscriptos	2152 de los cuales 153 no cursan
	exonerados	752
	a examen	1072
	reprobados	175
Evaluación docente	No se realizó	
Evaluación curso	No se realizó	

V. Comentarios	
Principales dificultades	<p>No logramos encontrar una forma confiable de evaluación sumativa parcial individual utilizando la plataforma virtual para poder disminuir la presencialidad de un número tan alto de estudiantes.</p> <p>Los parciales presenciales ocuparon casi el 100% de la capacidad edilicia.</p>
Observaciones	<p>Los talleres a cargo de docentes de las disciplinas lograron tener mejor funcionamiento que el año pasado, ya que aumentamos el número de veces que se realiza cada taller (de 24 a 36 veces).</p> <p>La incorporación a los grupos de los tutores pares fue en general muy bien valorada tanto por docentes como por estudiantes, y resultaron un apoyo importante en facilitar y apoyar los aprendizajes de los estudiantes.</p>

Fecha: 23 de agosto de 2018

Firma: Fiorella Cavalleri





**Informe final**  
**CINTRO DMPyS**  
**Año 2018**

I. Identificación	
Unidad curricular	Salud Pública y Humanidades.
Código	UC Nro 3
Coordinador/es, Docentes responsables	Betty Alvarez, Franco Gonzalez, Miguel Alegretti, Marianela Barcia, Solange Coito, Beatriz López, Marcela Schenck, Paola Hernández
Fecha de inicio	5 de marzo
Fecha de finalización	6 de julio
Duración (semanas)	17
Créditos	10

II. Recursos		
Participantes	estudiantes inscriptos	2048
	docentes (indicar Grado)	<p>Medicina Preventiva: 1 grado 1,16 grado 2, 8 grado 3</p> <p>Bioética: 8 grado 1, 3 grado 2, 1 grado 3, 1 grado 4.</p> <p>Estudio de Casos: 10 grado 2, 33 grado 1</p> <p>Docentes solo para el taller de violencia y familia: Unidad de Sociología. Salud Mental en Comunidad: 1 grado 3, y 1 grado 2</p> <p>Medicina Familiar y Comunitaria: 1 grado 4, 3 grado 3, 6 grado 2, 1 grado 1</p> <p>Docentes de Bioética: 1 grado 4, 1 grado 3, 3 grados 2, 6</p>

		grado 1.
Recursos edilicios	actividades teóricas	Actividad en 17 talleres. Aulario ex Alpargatas
	actividades prácticas	Aulario ex Alpargatas, asociadas a algunos talleres
	otros espacios	
	turnos	Los 3 turnos los días: Lunes, Martes, Miércoles y Jueves.
EVA	estudiantes matriculados	2374
	docentes matriculados	155
EVA-evaluación parciales	Docentes responsables	Betty Alvarez, Walter Callero y Miguel Alegretti. Se le solicitó apoyo a Adriana Méndez

III. Actividades desarrolladas		
presenciales	teóricas (horas totales)	11 talleres de Salud Pública de 2hs c/u, repetidos 36 veces c/u. Total 729 horas 7 talleres de Bioética de 2hs, repetidos 36 veces c/u. Total 504 horas Total de horas: 1.233 horas
	prácticas (horas totales)	8 Actv. de Estudios de Casos de 2hs c/u, repetidos 72 veces. Total 1.152 horas
	obligatorias/totales	8 Act. de Estudio de Caso
uso de la plataforma EVA	cartelera virtual	Si
	materiales de estudio (videos, texto, imágenes)	Si
	Cuestionarios	Si
	foros	Si

	Wiki	Si
	otros	10 pruebas parciales de evaluación de conocimientos

IV. Resultados		
Grado de cumplimiento de los objetivos propuestos	Los objetivos propuestos en el contrato didáctico se cumplieron.	
Grado de cumplimiento de las actividades programadas	<p>Se cumplieron el 100% de las actividades programadas: 11 talleres de Salud Pública, 7 talleres de BE y 8 Actividades de Estudio de Caso.</p> <p>Se cumplieron con el 100% de las evaluaciones planificadas para este año: 10 evaluaciones parciales en la plataforma virtual y 7 evaluaciones presenciales en los Talleres de Bioética, una Evaluación Continua en Estudio de Casos</p>	
Desempeño de los estudiantes	Inscritos	2151 de los cuales 143 no cursan
	Exonerados	1255
	a examen	658
	Reprobados	95
Evaluación docente	Por hacer	
Evaluación curso	Por hacer	

V. Comentarios	
Principales dificultades	Disponibilidad de salones, y número de docentes requeridos para cumplir con la cantidad de talleres por turno.
Observaciones	<p>Dificultades:</p> <p>-Para Medicina Preventiva, en el desempeño de las pruebas virtuales para la evaluación individual de los estudiantes. Se piensa que fue por falta de capacitación de los docentes para</p>

	<p>saber características de la discriminación de cada pregunta. Por otro lado estas pruebas fueron realizadas por varios estudiantes, las resolvían en conjunto, entonces ya no fue evaluación individual.</p> <p>Se está profundizando en este tema para el año que viene.</p> <p>-Para Bioética la dificultad es que se necesita mayor dedicación docente para la elaboración de preguntas, ya que cuentan con cargos docentes de baja o mediana carga horaria.</p> <p>-Número de docentes requeridos para cumplir con la totalidad de los talleres, cubriendo los tres turnos durante dos días.</p>
--	--

## APÉNDICE

### Detalle de turnos, Docentes de talleres y Coordinadores del turno.

LUNES	MARTES
<p>Docentes: Sebastián Castro, Marcela Schenk y Alicia González</p> <p>Coordina: Cecilia Severi</p>	<p>Docentes: Víctor Ribero, Magdalena Irisarri y Jeanette Trujillo</p> <p>Coordina: Franco Gonzalez</p>
<p>Docentes: Valeria Machado, Graciela Castellanos y Betty Alvarez</p> <p>Coordina: Fiorella Cavallieri</p>	<p>Docentes: Paula Laserra, Verónica Guatini y Marcia Barbero-Selva Casal</p> <p>Coordina: Andres Balsamo</p>
<p>Docentes: Walter Callero, Juan Siri y Lucia Piedrabuena</p> <p>Coordina: Miguel Alegretti</p>	<p>Docentes: Fabián Cano, Gabriel Barrero, Daniela Alfonso</p> <p>Coordina: Griselda Bittar</p>
<p>Docentes Taller Violencia Doméstica: Marcela Schenck, Solange Coito, Beatriz López, Gabriel Barrero, Víctor Ribero, David Pereira, Julio Braidá, Eugenia De León, Claudia Nosei, Paula Galzerano,</p>	

Joseli Otegui, Jessica Correia, Clara Niz,  
Marcia Barbero, Fabián Cabrera.

Coordina: Marcela Schenck, Solange  
Coito, Beatriz López

Miércoles .

Mañana 8 a 12.

Dra. Delia Sanchez, Lic. Elisa Bandeira. Br.  
Mariano Montero.

Tarde 13 a 17.

Dra. Marianela Barcia, Dr. Sebastián Lema,  
Br. Paula Filippi, Dra. Victoria Dellaventura.

Noche 18 a 22.

Br. Analía Ríos, Br. Agustín Ibarburu, Dr.  
Sebastián Lema, Lic. Germán Busch.

Jueves.

Mañana 8 a 12.

Dra. Delia Sanchez, Dra. Victoria Dellaventura,  
Br. Mariano Montero.

Tarde 13 a 17.

Dr. Sebastián Lema, Br. Paula Fillippi, Lic. Elisa  
Bandeira.

Noche 18 a 22.

Dra. Marianela Barcia, Dr. Sebastián Toledo,  
Lic. Germán Busch, Br. Agustín Ibarburu.

Talleres de bioética coordinadora:

Dra. Marianela Barcia.

--	--

Nota: La Lic. Marcela Schenk viajó en mayo al exterior por su Maestría y su turno fue cubierto por la Unidad de Sociología.



Prof. Adj. Lic. Solange Coito Andreoni



# Informe final

Año 2018

I. Identificación	
Unidad curricular	<b>Aprendizaje en territorio-I</b>
Código	<b>UC Nro 4</b>
Coordinador/es, Docentes responsables	Julio Braidá, Mercedes Viera, Laura Valli, David Pereyra, Fabián Cabrera, Beatriz López.
Fecha de inicio	5 de marzo
Fecha de finalización	6 de julio
Duración (semanas)	17
Créditos	12

II. Recursos		
Participantes	estudiantes inscriptos	2197
	docentes (indicar Grado)	33 grado 1 (10hs), 25 grado 2 (20hs) (2) grado 3, 1 grado 4
Recursos edilicios	actividades teóricas	Actividad en aula ex Alpagatas y edificio Bedelía.
	actividades prácticas	Espacios comunitarios de 72 lugares diferentes distribuidas en territorios correspondientes a 12 UDA del PNA (Montevideo, Canelones, San José, Florida, Maldonado).
	otros espacios	
	turnos	3
EVA	estudiantes matriculados	2264
	docentes matriculados	60

III. Actividades desarrolladas		
presenciales	teóricas (horas totales)	34
	prácticas (horas totales)	78
	obligatorias/totales	102/118
uso de la plataforma EVA	cartelera virtual	si
	materiales de estudio (polimedia de ProEva, videos, texto, imágenes)	si
	cuestionarios	si
	foros	si
	otros (wiki, entregas)	si



IV. Resultados		
Grado de cumplimiento de los objetivos propuestos	Los objetivos propuestos se cumplieron.	
Grado de cumplimiento de las actividades programadas	Se cumplieron todas las actividades programadas	
Desempeño de los estudiantes	inscritos	2048 (152 no cursaron)
	Aprobados a examen	1782
	reprobados	no corresponde
		114
Evaluación docente	Se aplicó un cuestionario voluntario y anónimo de evaluación de los docentes y talleres de habilidades comunicacionales al finalizar los talleres a través de EVA que obtuvo 466 respuestas.	
Evaluación curso		

V. Comentarios	
Principales dificultades	<p>Falta de recursos humanos y espacios físicos para acompañar el aumento de la matrícula de estudiantes.</p> <p>La relación estudiante/ docente/ comunidad actual hace muy dificultoso el proceso enseñanza-aprendizaje en territorio. Como consecuencia de esto, no poder coordinar adecuadamente espacios en los territorios para esta relación estudiante/docente.</p> <p>La numerosidad estudiantil hace difícil que los docentes puedan desarrollar su rol de acción tutorial y evaluador del proceso.</p> <p>Dificultad con las designaciones para asumir el cargo docente. Esto se debe a la demora de trámites luego de la renuncia de un docente de acción tutorial, para convocar de la lista de prelación para ocupar ese cargo.</p> <p>Teniendo en cuenta que la renovación de docentes en los cargos es aproximadamente 30% a lo largo del año y que si bien hay picos en marzo, abril y julio, se concretan durante todo el año. Esto lleva a tener grupos sin docente efectivo por periodos de dos meses mínimo en muchos grupos.</p> <p>Las licencias por estudio que se tomen durante el año lectivo no tienen suplentes que las cubran.</p>
Observaciones	<p>Este año se avanzó en la coordinación entre los servicios docentes involucrados (Dpto. Medicina Familiar y Comunitaria, Psicología Médica, Escuela de Parteras). Además se continuó el vínculo entre la Unidad Pediátrica Ambiental (UPA) y el Programa APEX-Cerro.</p> <p>Se continuó trabajando en la mejora del formulario de preferencias de selección de las Unidades Docentes</p>

	<p>Asistenciales (UDA) del primer nivel de atención al momento de la inscripción, facilitando la distribución de los estudiantes.</p> <p>Se profundizó en la articulación entre las actividades curriculares de la carrera de obstetra partera y de las actividades de la unidad curricular. Se trabajó en la unificación real de los dos componentes que originalmente constituían la unidad curricular, aprendizaje en territorio y habilidades comunicacionales, tienen a partir de este año una asistencia y calificación continua única además del dictado de los talleres de habilidades comunicacionales con la presencia de ambos docentes.</p> <p>Se continuó descentralizando grupos de estudiantes en las UDAs de Florida y Maldonado. En total suman 30 de 72 grupos de estudiantes en los Departamentos de San José, Canelones, Florida y Maldonado.</p> <p>Se concluyó este año la elaboración del proyecto de manual didáctico para la unidad curricular aprobado y financiado por la Comisión Sectorial de Enseñanza (CSE) en el marco de los llamados concursables para manuales didácticos.</p> <p>Se está desarrollando un curso de docencia en el ámbito comunitario apoyado y financiado por el Programa de Desarrollo Pedagógico Docente de CSE.</p>
--	--

Fecha: 03/09/2018

Firmas:



The image shows six handwritten signatures in blue ink, arranged in two rows of three. The signatures are stylized and cursive. The top row contains three signatures, and the bottom row contains three signatures.



Universidad de la República  
Facultad de Medicina  
Unidad de Coordinación Curricular

## Informe final - Año 2018

### 1. IDENTIFICACIÓN DEL CURSO

Unidad curricular	Biología celular y molecular
Código	5
Coordinador/es, Docentes responsables	Julio C. Siciliano (HIST), María Noel Álvarez (BQ), Carlos Robello (BQ), Bernardo Bertoni (GEN), Gonzalo Pizarro (BF)
Fecha de inicio	30 de julio 2018
Fecha de finalización	30 de noviembre de 2018
Duración (semanas)	18
Créditos	34

### 2. RECURSOS

PARTICIPANTES	
Estudiantes inscriptos	
Docentes (indicar Grado y Depto. / Servicio)	78 docentes: <u>Biofísica</u> : 15 docentes 1 (G5), 2 (G4), 1 (G3), 5 (G2), 6 (G1) <u>Bioquímica</u> : 19 docentes 2 (G4), 5 (G3), 8 (G2), 4 (G1) <u>Genética</u> : 22 docentes 1 (G4), 4 (G3), 6 (G2), 11 (G1) <u>Histología</u> : 22 docentes 1 (G5), 3 (G4), 3 (G3), 2 (G2), 13 (G1)
Secretaría	SAE
Otros recursos humanos	
RECURSOS MATERIALES	
Locales utilizados en actividades teóricas	Salón de Actos Aulario de ex-Alpargatas (101, 102, 103, 104, 105, 106)
Locales utilizados en actividades prácticas	Laboratorio de Bioquímica, UAPP Salón de clases de Histología
Otros espacios	
Turnos	3 turnos (8 a 12, 13 a 17, 18 a 22)
Otros recursos materiales	Equipamiento e insumos de laboratorio de bioquímica. Microscopios, preparaciones histológicas.
ESPACIO VIRTUAL DE APRENDIZAJE (EVA)	
estudiantes matriculados	2640
docentes matriculados	174

### 3. ACTIVIDADES DESARROLLADAS

<b>PRESENCIALES</b>	
teóricas (horas totales)	60 horas (40 Clases teóricas)
prácticas (horas totales)	12 horas (4 instancias de 3 horas)
seminario (horas totales)	
taller (horas totales)	80 horas (40 x 2 horas). 52 horas (13 Estudio de Casos x 4 horas)
clínica (horas totales)	
simulación (horas totales)	
otras-especificar (horas totales)	
horas obligatorias/ horas totales	64 / 204
<b>NO PRESENCIALES (PLATAFORMA EVA)</b>	
actividades	Si No
cartelera virtual	x
repositorio de recursos de estudio (videos, texto, imágenes)	x
cuestionarios	x
foros	x
<b>OTRAS ACTIVIDADES</b>	
Especificar	

### 4. RESULTADOS

<b>Grado de cumplimiento de los objetivos propuestos</b>	
Los objetivos programados se cumplieron de acuerdo a lo previsto	
<b>Grado de cumplimiento de las actividades programadas</b>	
Las actividades programadas su cumplieron en su totalidad. Puntualmente debió reducirse ligeramente el tiempo de clases en uno o más turnos por causas ajenas al curso referidas a la necesidad de ceder salones para otras actividades (realización de parciales), sin afectar significativamente el desarrollo del curso.	
<b>Evaluación docente</b>	
no se realizó	
<b>Evaluación curso</b>	
Encuesta realizada en segundo parcial sobre regularidad de asistencia a clases	
<b>RESULTADOS OBTENIDOS POR LOS ESTUDIANTES</b>	
número de inscriptos	2206
número de exonerados	724
número que debe rendir examen	1214
número de reprobados	268

## 5. COMENTARIOS

<b>Principales dificultades</b>
Las principales dificultades se relacionan con la alta numerosidad en que se desarrollan los Talleres y Prácticos.
<b>Observaciones</b>

Fecha: 3/2/19



Firma:



Universidad de la República  
Facultad de Medicina  
Unidad de Coordinación Curricular

## Informe final de curso Año 2018

### 1. IDENTIFICACIÓN DEL CURSO

Unidad curricular	Aprendizaje en territorio-2
Código	MAT2 (UC n° 6)
Coordinador/es, Docentes responsables	Prof. Adj. Dr. Julio Braidá, Prof. Adj. Dra. Claudia Nosei, Prof. Adj. Lic. María de los Ángeles Dallo, Prof. Agda. O.P. Laura Valli, Asist. Dr. David Pereyra, Asist. Lic. Fabián Cabrera, Asist. Dra. Beatríz López.
Fecha de inicio	30/07/18
Fecha de finalización	30/11/18
Duración (semanas)	18
Créditos	8

### 2. RECURSOS

PARTICIPANTES	
Estudiantes inscriptos	1842
Docentes (indicar Grado y Depto. / Servicio)	33 grado 1 10hs y 19 grados 2 20hs del Dpto. Medicina Familiar y Comunitaria, 5 grados 2 20hs Dpto. Psicología Médica, 3 grado 3 (2 MFYC y 1 PSM), 1 grado 4 Escuela de Parteras.
Secretaría	Secretaría de Apoyo a la Enseñanza.
Otros participantes	Docentes del Programa Apex-Cerro y Unidad Pediátrica Ambiental (Dpto. Toxicología).
RECURSOS MATERIALES	
Locales utilizados en actividades teóricas	Actividades en aula ex Alpagatas y edificio Bedelía.
Locales utilizados en actividades prácticas	Espacios comunitarios de 72 lugares diferentes distribuidas en territorios correspondientes a doce Unidades docentes

	asistenciales del primer nivel de atención del Dpto. Medicina Familiar y Comunitaria (Montevideo, Canelones, San José, Florida, Maldonado).
Otros espacios	Edificios Programa Apex-Cerro para Actividad Expo-cierre.
Turnos	3 (matutino, vespertino y nocturno)
Otros recursos materiales	
<b>ESPACIO VIRTUAL DE APRENDIZAJE (EVA)</b>	
estudiantes matriculados	1842
docentes matriculados	60

### 3. ACTIVIDADES DESARROLLADAS

<b>PRESENCIALES</b>		
teóricas (horas totales)	No corresponde	
prácticas (horas totales)	72	
seminario (horas totales)	No corresponde	
taller (horas totales)	No corresponde	
clínica (horas totales)	No corresponde	
simulación (horas totales)	No corresponde	
otras-especificar (horas totales)	No corresponde	
horas obligatorias/ horas totales	72/108	
<b>NO PRESENCIALES (PLATAFORMA EVA)</b>		
actividades	Si	No
cartelera virtual	Si	
repositorio de recursos de estudio (videos, texto, imágenes)	Si	
cuestionarios	Si	
foros	Si	
<b>OTRAS ACTIVIDADES</b>		

Especificar	Entrega de tareas virtuales, Wiki.

#### 4. RESULTADOS

<b>Grado de cumplimiento de los objetivos propuestos</b>	
Se cumplieron los objetivos propuestos.	
<b>Grado de cumplimiento de las actividades programadas</b>	
Se cumplieron la mayoría de las actividades.	
<b>Evaluación curso</b>	
<b>RESULTADOS OBTENIDOS POR LOS ESTUDIANTES</b>	
número de inscriptos	1842
número de exonerados	No corresponde
número que debe rendir examen	No corresponde
número de reprobados	215



## 5. COMENTARIOS

Principales dificultades
La mayor parte de las dificultades están asociadas a la sobrepoblación estudiantil y la desproporción de la relación docente-estudiante-comunidad. Por ejemplo, son grupos numerosos para la capacidad de los salones comunitarios que se utilizan en los diferentes territorios. La actividad centralizada de Expo-cierre con exposición de póster que se realiza año a año se está viendo dificultada para contar con edificios con capacidad locativa (en el 2018 se realizó en los locales del Programa Apex-Cerro). Otro aspecto a destacar son las condiciones de higiene de los salones del Edificio de Bedelía.
Observaciones

Fecha: 31/03/18

Firma:



Prof. Agda. O.P. Laura Valli



Prof. Adj. Dr. Julio Braida




Prof. Adj. Lic. María Dallo



Asist. Dr. David Pereyra



Asist. Lic. Fabián Cabrera



Asist. Dra. Beatríz Lopez



Universidad de la República  
Facultad de Medicina  
Unidad de Coordinación Curricular

## Informe final de curso Año 2018

### 1. IDENTIFICACIÓN DEL CURSO

Unidad curricular	Anatomía Clínica - Bioética
Código	
Coordinador/es, Docentes responsables	Eduardo Olivera / Marianela Barcia
Fecha de inicio	5/03/2018
Fecha de finalización	6/07/2018
Duración (semanas)	17
Créditos	34

### 2. RECURSOS

PARTICIPANTES	
Estudiantes inscriptos	2211
Docentes (indicar Grado y Depto. / Servicio)	38 anatomia + 5 bioetica
Secretaría	1 + SAE
Otros participantes	
RECURSOS MATERIALES	
Locales utilizados en actividades teóricas	1 salon de actos
Locales utilizados en actividades prácticas	3 salas parcticas y 5 salas de alpargatas
Otros espacios	
Turnos	3
Otros recursos materiales	
ESPACIO VIRTUAL DE APRENDIZAJE (EVA)	
estudiantes matriculados	1900
docentes matriculados	12

### 3. ACTIVIDADES DESARROLLADAS

PRESENCIALES	
teóricas (horas totales)	136
prácticas (horas totales)	155
seminario (horas totales)	
taller (horas totales)	5
clínica (horas totales)	
simulación (horas totales)	
otras-especificar (horas totales)	
horas obligatorias/ horas totales	0
NO PRESENCIALES (PLATAFORMA EVA)	
actividades	Si No
cartelera virtual	X
repositorio de recursos de estudio (videos, texto, imágenes)	X
cuestionarios	X
foros	X
OTRAS ACTIVIDADES	
Especificar	

### 4. RESULTADOS

Grado de cumplimiento de los objetivos propuestos	
Aceptable	
Grado de cumplimiento de las actividades programadas	
100%	
Evaluación curso	
Va disminuyendo la calidad de la educación a medida que se aumenta la relación estudiante/docente	
RESULTADOS OBTENIDOS POR LOS ESTUDIANTES	
número de inscriptos	2211
número de exonerados	431
número que debe rendir examen	1113
número de reprobados	332 + 335 que nunca concurrieron o rindieron un parcial

### 5. COMENTARIOS

Principales dificultades	
La numerosidad estudiantil, incrementándose en un 22% respecto al período del 2017	
Observaciones	
Se dejó de realizar actividad práctica de anatomía y talleres de bioética en forma obligatoria dada la numerosidad estudiantil. El examen paso a ser de tipo múltiple opción y no se realizan evaluación sobre actividades prácticas de anatomía como se realizaban en años anteriores. Concurren a actividades prácticas menos de un 30% de los inscriptos	

Fecha: 31/03/2019

Firma:





Universidad de la República  
 Facultad de Medicina  
 Unidad de Coordinación Curricular

## Informe final Año 2018

### 1. IDENTIFICACIÓN DEL CURSO

<b>Unidad curricular</b>	<b>Histología general y biofísica del músculo y la marcha</b>
<b>Código</b>	<b>8</b>
<b>Coordinador/es, Docentes responsables</b>	Coordinación general: Dr. Gabriel Anesetti Coordinación por el Departamento de Histología: Dr. Gabriel Anesetti Coordinación por el Departamento de Biofísica: Dr. Gustavo Brum
<b>Fecha de inicio</b>	6 de marzo de 2018
<b>Fecha de finalización</b>	2 de julio de 2018
<b>Duración (semanas)</b>	17 semanas
<b>Créditos</b>	10 créditos

### 2. RECURSOS

PARTICIPANTES													
Estudiantes inscriptos	1041												
Docentes (indicar Grado y Depto. / Servicio)	<table style="width: 100%; border-collapse: collapse;"> <thead> <tr> <th style="width: 60%;"><b>Histología</b></th> <th><b>Biofísica</b></th> </tr> </thead> <tbody> <tr> <td>Grado 4: 1</td> <td>Grado 5: 1</td> </tr> <tr> <td>Grado 3: 4</td> <td>Grado 4: 1</td> </tr> <tr> <td>Grado 2: 1</td> <td>Grado 3: 1</td> </tr> <tr> <td>Grado 1: 15</td> <td>Grado 2: 5</td> </tr> <tr> <td></td> <td>Grado 1: 8</td> </tr> </tbody> </table>	<b>Histología</b>	<b>Biofísica</b>	Grado 4: 1	Grado 5: 1	Grado 3: 4	Grado 4: 1	Grado 2: 1	Grado 3: 1	Grado 1: 15	Grado 2: 5		Grado 1: 8
<b>Histología</b>	<b>Biofísica</b>												
Grado 4: 1	Grado 5: 1												
Grado 3: 4	Grado 4: 1												
Grado 2: 1	Grado 3: 1												
Grado 1: 15	Grado 2: 5												
	Grado 1: 8												
Secretaría	SAE y Secretaría de Histología												
Otros recursos humanos													
RECURSOS MATERIALES													
Locales utilizados en actividades teóricas	Salón de Actos Anfiteatro de Fisiología												
Locales utilizados en actividades prácticas	Salón de clases prácticas de Histología												
Otros espacios	2 salones de Alpargatas												
Turnos	3 turnos												
Otros recursos materiales													
ESPACIO VIRTUAL DE APRENDIZAJE (EVA)													
estudiantes matriculados	1253												
docentes matriculados	27												

### 3. ACTIVIDADES DESARROLLADAS

PRESENCIALES	
teóricas (horas totales)	36 * 3 turnos= 108 horas
prácticas (horas totales)	Por estudiante: 13.5 horas Horas docentes totales: 13.5*12 turnos= 162 horas
seminario (horas totales)	--
taller (horas totales)	--
clínica (horas totales)	--
simulación (horas totales)	--
otras-especificar (horas totales)	Discusiones grupales - biofísica Por estudiante: 6 horas Horas docentes totales: 6*12 turnos= 72 horas
horas obligatorias/ horas totales	13.5/55.5
NO PRESENCIALES (PLATAFORMA EVA)	
actividades	Si No
cartelera virtual	X
repositorio de recursos de estudio (videos, texto, imágenes)	X
cuestionarios	X (autoevaluaciones)
foros	X
OTRAS ACTIVIDADES	
Especificar	Evaluación virtual

### 4. RESULTADOS

<b>Grado de cumplimiento de los objetivos propuestos</b>	
Los objetivos fijados al comienzo del curso fueron cumplidos satisfactoriamente en tiempo y forma.	
<b>Grado de cumplimiento de las actividades programadas</b>	
Todas las actividades programadas pudieron ser llevadas a cabo sin mayores problemas y en las fechas estipuladas.	
<b>Evaluación docente</b>	
En años anteriores, la evaluación de los docentes participantes era implementada por el Departamento de Educación Médica. Desconocemos si este año se seguirá el mismo proceso.	
<b>Evaluación curso</b>	
Al finalizar el curso, se puso a disposición de los estudiantes un formulario de evaluación on line en EVA. El mismo cubre distintos aspectos del curso, la actividad docente, así como la infraestructura disponible. También brinda la posibilidad de que los estudiantes realicen propuestas que permitan mejorar algunos aspectos del curso en próximas ediciones. Estos datos se encuentran actualmente en fase de procesamiento.	
<b>RESULTADOS OBTENIDOS POR LOS ESTUDIANTES</b>	
número de inscriptos	1041
número de exonerados	328
número que debe rendir examen	522
número de reprobados	75 (+116 que nunca concurrieron pero figuraban en lista)

## 5. COMENTARIOS

Principales dificultades
<p>Las principales dificultades vinculadas al curso en sí se encuentran al comenzar el mismo, debido a temas administrativos relativos a la falta de listas confiables que permitan organizar en forma correcta los turnos y grupos de práctico. Esto lleva a que el comienzo de la actividad práctica se haga recién 2 o 3 semanas luego de comenzado el semestre.</p> <p>En otro orden, si bien en número pueden resultar poco relevantes, hemos detectado algunas dificultades que se pueden resumir en alteraciones derivadas de los cambios de organización entre lo que era BCC2 antes de 2016 y lo que son ahora las dos Unidades Curriculares del mismo. Existe un número de estudiantes de generación 2015 o anterior que deben recurrar partes del bcc2 o que renuncian a cursos previos a 2016 y se enfrentan ahora a cursos que no son exactamente equivalentes a lo que ellos cursaron originalmente (básicamente debido a la redistribución de bioética). El problema radica en que los estudiantes no tienen claro que deben recurrar, y las explicaciones que reciben desde Bedelía, la SAE o la Coordinación del curso no siempre son iguales. Sería deseable generar directivas claras disponibles para todos que faciliten la solución a este tipo de problemas.</p>
Observaciones

Fecha: 8/8/2018



Firma: Gabriel Anesetti



Universidad de la República  
Facultad de Medicina  
Unidad de Coordinación Curricular

## Informe final Año 2018

### 1. IDENTIFICACIÓN DEL CURSO

Unidad curricular	Histología Neuro Cardio Respiratorio
Código	9
Coordinador/es, Docentes responsables	Julio C. Siciliano, Hugo Peluffo
Fecha de inicio	30 de julio 2017
Fecha de finalización	30 de noviembre de 2018
Duración (semanas)	18
Créditos	8

### 2. RECURSOS

PARTICIPANTES	
Estudiantes inscriptos	
Docentes (indicar Grado y Depto. / Servicio)	20 docentes: 1 (G 5), 2 (G4), 3 (G3), 2 (G2), 12 (G1)
Secretaría	SAE
Otros recursos humanos	Apoyo Salón de Clases de Histología (limpieza Intendencia, técnico microscopía).
RECURSOS MATERIALES	
Locales utilizados en actividades teóricas	Salón de Actos
Locales utilizados en actividades prácticas	Salón de clases de Histología
Otros espacios	
Turnos	4 turnos (13:30 a 15; 15:30 a 17; 17:30 a 19; 21 a 22:30)
Otros recursos materiales	Equipamiento general de sala de microscopía, microscopios, tablets, preparaciones histológicas.
ESPACIO VIRTUAL DE APRENDIZAJE (EVA)	
estudiantes matriculados	1300
docentes matriculados	33

### 3. ACTIVIDADES DESARROLLADAS

<b>PRESENCIALES</b>	
teóricas (horas totales)	10 horas (5 instancias de 2 horas)
prácticas (horas totales)	19,5 horas (13 instancias de 1,5 horas)
seminario (horas totales)	
taller (horas totales)	
clínica (horas totales)	
simulación (horas totales)	
otras-especificar (horas totales)	33 lecciones teóricas y prácticas no presenciales en video (total 310 minutos) en plataforma EVA
horas obligatorias/ horas totales	
<b>NO PRESENCIALES (PLATAFORMA EVA)</b>	
actividades	Si No
cartelera virtual	x
repositorio de recursos de estudio (videos, texto, imágenes)	x
cuestionarios	x
foros	x
<b>OTRAS ACTIVIDADES</b>	
Especificar	Actividades de autoevaluación en plataforma EVA.

### 4. RESULTADOS

<b>Grado de cumplimiento de los objetivos propuestos</b>	
En términos generales se cumplieron los objetivos de enseñanza propuestos.	
<b>Grado de cumplimiento de las actividades programadas</b>	
Las actividades programadas se cumplieron en su totalidad.	
<b>Evaluación docente</b>	
no se realizó	
<b>Evaluación curso</b>	
Encuesta sobre regularidad de asistencia a clases y satisfacción con los materiales en EVA	
<b>RESULTADOS OBTENIDOS POR LOS ESTUDIANTES</b>	
número de inscriptos	1133
número de exonerados	547
número que debe rendir examen	418
número de reprobados	111



## 5. COMENTARIOS

### Principales dificultades

Observación y análisis de microfotografías electrónicas en las clases. Control de asistencia. Conectividad a internet en el salón de clases y por tanto con el acceso a materiales del EVA en las clases. Debe incrementarse la cantidad de microscopios.

Fecha: 3/2/19

Firma:

A handwritten signature in black ink, consisting of a stylized 'J' followed by a horizontal line and a small flourish.



Universidad de la República  
Facultad de Medicina  
Unidad de Coordinación Curricular

## Informe final de curso Año 2018

### 1. IDENTIFICACIÓN DEL CURSO

Unidad curricular	Neurociencia
Código	10
Coordinador/es, Docentes responsables	Inés Pose, Sebastián Curti
Fecha de inicio	30 de julio
Fecha de finalización	21 de setiembre
Duración (semanas)	8
Créditos	10

### 2. RECURSOS

PARTICIPANTES	
Estudiantes inscriptos	1397
Docentes (indicar Grado y Depto. / Servicio)	1 docente G5 Departamento de Fisiología 2 docentes G4 Departamento de Fisiología 2 docentes G3 Departamento de Fisiología 2 docentes G2 Departamento de Fisiología 13 docentes G1 Departamento de Fisiología 2 docentes G4 Departamento de Anatomía
Secretaría	SAE
Otros participantes	
RECURSOS MATERIALES	
Locales utilizados en actividades teóricas	Salón de actos, edificio central
Locales utilizados en actividades prácticas	Aulario Alpargatas, salones 203, 205, 206
Otros espacios	
Turnos	2 turnos para actividades teóricas
Otros recursos materiales	
ESPACIO VIRTUAL DE APRENDIZAJE (EVA)	
estudiantes matriculados	1629
docentes matriculados	26

### 3. ACTIVIDADES DESARROLLADAS

PRESENCIALES		
teóricas (horas totales)	22:30 hs. Por estudiante	
prácticas (horas totales)		
seminario (horas totales)	14:00 hs. Por estudiante (discusiones grupales)	
taller (horas totales)	3:00 hs. Por estudiante	
clínica (horas totales)		
simulación (horas totales)		
otras-especificar (horas totales)		
horas obligatorias/ horas totales	3:00 hs. Por estudiantes (pruebas parciales)	
NO PRESENCIALES (PLATAFORMA EVA)		
actividades	Si	No
cartelera virtual		
repositorio de recursos de estudio (videos, texto, imágenes)	32.5 hs. Por estudiantes	
cuestionarios		
foros		
OTRAS ACTIVIDADES		
Especificar		

### 4. RESULTADOS

<b>Grado de cumplimiento de los objetivos propuestos</b>	
100%	
<b>Grado de cumplimiento de las actividades programadas</b>	
100%	
<b>Evaluación curso</b>	
Muy buena	
<b>RESULTADOS OBTENIDOS POR LOS ESTUDIANTES</b>	
número de inscriptos	1397
número de exonerados	439
número que debe rendir examen	722
número de reprobados	166

### 5. COMENTARIOS

<b>Principales dificultades</b>
Numerosidad estudiantil en relación al escaso número de docentes
<b>Observaciones</b>

Fecha: 27 de marzo de 2019.

Firma:



Universidad de la República  
Facultad de Medicina  
Unidad de Coordinación Curricular

## Informe final Año 2017

### 1. IDENTIFICACIÓN DEL CURSO

Unidad curricular	Unidad Curricular Cardiovascular y Respiratorio
Código	11
Coordinador/es, Docentes responsables	Gonzalo Ferreira (BF), Yanina Zócalo (F)
Fecha de inicio	1/10
Fecha de finalización	30/11
Duración (semanas)	9
Créditos	10

### 2. RECURSOS

PARTICIPANTES	
Estudiantes inscriptos	1244
Docentes (indicar Grado y Depto. / Servicio)	Silvia Chifflet (G4, Bioquímica); Gonzalo Ferreira (G5, Biofísica); Fabiana Blanco (G3, Biofísica); Fernando Olivera (G3, Biofísica); Valentina Ochoa (G2, Biofísica); Juan Rompani (G2, Biofísica); Verónica Sosa (G2, Biofísica); Carlos Costa (G2, Biofísica) Ayudantes del Dpto de Biofísica: Mariana Alonso, Verónica Bassaziteguy, Florencia Savio; Héctor Fernández, Valentina Silva, María Eugenia Choca, Romina Cardozo, Andrea Freira; Daniel Bia (G4; Fisiología); Atilio Falconi (G3, Fisiología), Yanina Zócalo (G3, Fisiología); Santiago Castro (G2, Fisiología); Matías Cavelli (G2, Fisiología); Ayudantes Dpto de Fisiología: Victoria Carriquiry, Ramiro Nin, Guillermo Agorrody, Juan Manuel Castro, Sofía Niño, Rossana Cabral, Agustina Zinoveev, Joaquín González, Mariana Marín, Magdalena Vitar, Florencia Peña y Andrea Cairus
Secretaría	SAE
Otros recursos humanos	Dra. Valentina Agorrody, Dr. Federico Ferrando (Dpto Cardiología, CCVU)

<b>RECURSOS MATERIALES</b>	
Locales utilizados en actividades teóricas	Salón de Actos
Locales utilizados en actividades prácticas	Salón de Prácticos de Fisiología y Biofísica
Otros espacios	Salones de Ex Alpargatas
Turnos	3
Otros recursos materiales	No
<b>ESPACIO VIRTUAL DE APRENDIZAJE (EVA)</b>	
estudiantes matriculados	4392 (incluye: estudiantes de generaciones anteriores, que cursan y aquellos que no lo hacen actualmente)
docentes matriculados	26 (incluye a Docentes en actividad y a aquellos que ya no participan del curso)

### 3. ACTIVIDADES DESARROLLADAS

<b>PRESENCIALES</b>	
teóricas (horas totales)	114
prácticas (horas totales)	42
seminario (horas totales)	-
taller (horas totales)	10.5
clínica (horas totales)	0
simulación (horas totales)	- (en plataforma virtual)
otras-especificar (horas totales)	104.5 Discusiones Grupales/18 Discusión de Casos
horas obligatorias/ horas totales	0
<b>NO PRESENCIALES (PLATAFORMA EVA)</b>	
actividades	Si
cartelera virtual	Si
repositorio de recursos de estudio (videos, texto, imágenes)	Si
Cuestionarios	Si
Foros	No
<b>OTRAS ACTIVIDADES</b>	
Especificar	-

### 4. RESULTADOS

<b>Grado de cumplimiento de los objetivos propuestos</b>
Satisfactoria en término de cumplimiento de las actividades planificadas.
<b>Grado de cumplimiento de las actividades programadas</b>
>95% Hubo dificultades en algunas instancias por razones ajenas a equipo Docente (paro de funcionarios, inhabilitación de salones)
<b>Evaluación curso</b>

<b>RESULTADOS OBTENIDOS POR LOS ESTUDIANTES</b>	
número de inscriptos	1244
número de exonerados	239
número que debe rendir examen	842
número de reprobados	163

## 5. COMENTARIOS

<b>Principales dificultades</b>
Número de estudiantes y diferencia en el número de estudiantes inscriptos y los que efectivamente asisten.
<b>Observaciones</b>

Fecha: 27/3/2019

Firma:



Yanina Zócalo



## Informe final de curso Año 2018

### 1. IDENTIFICACIÓN DEL CURSO

Unidad curricular **Digestivo Renal Endocrino Metabolismo Reprodutor y Desarrollo**

Código **UC 12**

Coordinador/es,  
Docentes responsables **Homero Rubbo, Rebeca Chavez, Daniel Olazabal, Laura Castro, Jose Tort**

Fecha de inicio **4/3/18**

Fecha de finalización **6/7/18**

Duración (semanas) **17**

Créditos **33**

### 2. RECURSOS

Estudiantes inscriptos **1584**

Docentes (indicar Grado y Depto. / Servicio)

14 docentes  
Bioquímica (1 grado 5,  
3 grados 4, 4 grados 3,  
4 grados 2, 3grados 1),  
8 docentes Fisiología  
(2 grados 4, 2grados 3,  
2 grados 2, 2 grados  
1), 12 Histología (2  
grados 4, 2 grados 3, 2  
grados 2, 6 grados 1) ,  
6 Genética (1 grado 5,  
1 grado 3, 2 grados 2,  
2 grados 1)

Secretaría

SAE

Otros participantes

Locales utilizados en actividades teóricas	2
Locales utilizados en actividades prácticas	3
Otros espacios	Salones Alpargatas
Turnos	3
Otros recursos materiales	
estudiantes matriculados	1500
docentes matriculados	35

### 3. ACTIVIDADES DESARROLLADAS

teóricas (horas totales)	100
prácticas (horas totales)	50
seminario (horas totales)	50
taller (horas totales)	50
clínica (horas totales)	
simulación (horas totales)	
otras-especificar (horas totales)	
horas obligatorias/ horas totales	
actividades	40
cartelera virtual	
repositorio de recursos de estudio (videos, texto, imágenes)	
cuestionarios	
foros	
Especificar	



#### 4. RESULTADOS

Grado de cumplimiento de los objetivos propuestos Cumplidos 100%

Grado de cumplimiento de las actividades programadas Se cumplieron todas las actividades planificadas

Evaluación curso Positiva

número de inscriptos 1566

número de exonerados 233

número que debe rendir examen 854

número de reprobados 479

#### 5. COMENTARIOS

**Principales dificultades:** La alta numerosidad estudiantil que dificulta un relacionamiento personalizado así como la planificación de más actividades prácticas.

Observaciones

Fecha: 27/3/2019

Firma: Dr. Homero Rubbo



Universidad de la República  
Facultad de Medicina  
Unidad de Coordinación Curricular

## Informe final de curso Año 2018

### 1. IDENTIFICACIÓN DEL CURSO

Unidad curricular	Metodología Científica I
Código	14
Coordinador/es, Docentes responsables	Silvina Bartesaghi
Fecha de inicio	22/10/2018
Fecha de finalización	1/12/2018
Duración (semanas)	6
Créditos	12

### 2. RECURSOS

PARTICIPANTES	
Estudiantes inscriptos	1026 son los que figuran en mis resultados finales
Docentes (indicar Grado y Depto. / Servicio)	MMCC: 15 BE: 10 MPS:18
Secretaría	SAE
Otros participantes	
RECURSOS MATERIALES	
Locales utilizados en actividades teóricas	Anfiteatro Fisiología y Salón de actos Una clase en los salones de Informática de Facultad de Ingeniería
Locales utilizados en actividades prácticas	6 salones del aulario de Alpargatas
Otros espacios	
Turnos	Mañana, Tarde y Noche
Otros recursos materiales	
ESPACIO VIRTUAL DE APRENDIZAJE (EVA)	
estudiantes matriculados	1129 (Incluye estudiantes de generaciones anteriores que aún no han salvado el examen)
docentes matriculados	60

### 3. ACTIVIDADES DESARROLLADAS

<b>PRESENCIALES</b>		
teóricas (horas totales)	22	
prácticas (horas totales)	48	
seminario (horas totales)	0	
taller (horas totales)	2	
clínica (horas totales)	0	
simulación (horas totales)	0	
otras-especificar (horas totales)	40 no presenciales	
horas obligatorias/ horas totales		
<b>NO PRESENCIALES (PLATAFORMA EVA)</b>		
actividades	Si	No
cartelera virtual	?	
repositorio de recursos de estudio (videos, texto, imágenes)	x	
cuestionarios	x	
foros	x	
<b>OTRAS ACTIVIDADES</b>		
Especificar	Taller de búsquedas bibliográficas en Facultad de Ingeniería.	

#### 4. RESULTADOS

<b>Grado de cumplimiento de los objetivos propuestos</b>	
Se cumplieron en su totalidad	
<b>Grado de cumplimiento de las actividades programadas</b>	
Se cumplieron en su totalidad	
<b>Evaluación curso</b>	
<b>RESULTADOS OBTENIDOS POR LOS ESTUDIANTES</b>	
número de inscriptos	1103
número de exonerados	358
número que debe rendir examen	599
número de reprobados	61

#### 5. COMENTARIOS

<b>Principales dificultades</b>
<b>Observaciones</b>

Fecha: 31 de Marzo 2019

Firma:



Universidad de la República  
Facultad de Medicina  
Unidad de Coordinación Curricular

## Informe final de curso

Año 2018

### 1. IDENTIFICACIÓN DEL CURSO

Unidad curricular	Bases científicas de la patología
Código	16
Coordinador/es, Docentes responsables	Laura Betancor
Fecha de inicio	19/03/18
Fecha de finalización	29/11/18
Duración (semanas)	36
Créditos	27

### 2. RECURSOS

PARTICIPANTES	
Estudiantes inscriptos	725
Docentes (indicar Grado y Depto. / Servicio)	Más de 50 docentes, de todos los grados, de los departamentos de Bacteriología y Virología, Parasitología y Micología, Fisiopatología, Farmacología y Terapéutica, Biofísica y Anatomía Patológica
Secretaría	1 funcionario SAE de 2do trienio
Otros participantes	
RECURSOS MATERIALES	
Locales utilizados en actividades teóricas	Instituto de Higiene, anfiteatros del Hospital de Clínicas
Locales utilizados en actividades prácticas	Instituto de Higiene
Otros espacios	
Turnos	3 turnos, 2 en la tarde y uno en la noche
Otros recursos materiales	
ESPACIO VIRTUAL DE APRENDIZAJE (EVA)	
estudiantes matriculados	800
docentes matriculados	80

### 3. ACTIVIDADES DESARROLLADAS

PRESENCIALES	
teóricas (horas totales)	
prácticas (horas totales)	21 (laboratorio, casos)
seminario (horas totales)	168 (seminarios, talleres y discusiones grupales)
taller (horas totales)	

clínica (horas totales)		
simulación (horas totales)		
otras-especificar (horas totales)		
horas obligatorias/ horas totales		
<b>NO PRESENCIALES (PLATAFORMA EVA)</b>		
actividades	Si	No
cartelera virtual	si	
repositorio de recursos de estudio (videos, texto, imágenes)	si	
cuestionarios	si	
foros	si	
<b>OTRAS ACTIVIDADES</b>		
Especificar	Teóricos grabados, tareas interactivas obligatorias	

#### 4. RESULTADOS

<b>Grado de cumplimiento de los objetivos propuestos</b>	
90%	
<b>Grado de cumplimiento de las actividades programadas</b>	
90%	
Algunas clases no pudieron reponerse luego de paro. Tuvimos dificultades locativas durante 1 mes del curso debido a superposición de clases en el Instituto de Higiene de los cursos de Inmunología (3er año) y BCP. Reservas coordinadas con anticipación en el Hospital de clínicas no pudieron concretarse.	
<b>Evaluación curso</b>	
<b>RESULTADOS OBTENIDOS POR LOS ESTUDIANTES</b>	
número de inscriptos	725
número de exonerados	152
número que debe rendir examen	547
número de reprobados	26

#### 5. COMENTARIOS

<b>Principales dificultades</b>
- Dificultades locativas durante 1 mes del curso. - Dificultades con la funcionalidad del curso en EVA para realizar y calificar adecuadamente las tareas interactivas - Dificultades de secretaría
<b>Observaciones</b>

Fecha: 15/12/2018

Firma: Laura Betancor



Universidad de la República  
Facultad de Medicina  
Unidad de Coordinación Curricular

## Informe final de curso Año 2018

### 1. IDENTIFICACIÓN DEL CURSO

Unidad curricular	Pediatría
Código	17
Coordinador/es, Docentes responsables	Dra Loreley García
Fecha de inicio	19 de marzo-21 de julio ( 1era rotación) 23 de julio- 17 noviembre (2da rotación)
Fecha de finalización	21 de julio (1era rotación) y 17 de noviembre (2da rotación).
Duración (semanas)	17 semanas 1era rotación, 17 semanas 2da rotación.
Créditos	

### 2. RECURSOS

PARTICIPANTES	
Estudiantes inscriptos	732
Docentes (indicar Grado y Depto. / Servicio)	Clínica Pediátrica A: 5 grados 2, 3 grados 3, 2 grados 4, 1 grado 5. 1 grado 4 UDA. Clínica Pediátrica B: 5 grados 2, 3 grados 3, 2 grados 4, 1 grado 5. 1 grado 2 UDA, 1 grado 3 UDA, 1 grado 4 UDA. Clínica Pediátrica C: 6 grado 2, 4 grados 3, 3 grados 4. 1 grado 5. 2 grados 2 UDA.
Secretaría	1 secretaria por cada Clínica Pediátrica
Otros participantes	
RECURSOS MATERIALES	
Locales utilizados en actividades teóricas	Instituto de Higiene, Anfiteatro Central del Hospital Pediátrico CHPR. Salones en cada Policlínica del PNA
Locales utilizados en actividades prácticas	Salones del 1, 2 y 3er piso del Hospital Pediátrico CHPR, y en las Policlínicas del PNA
Otros espacios	
Turnos	8 a 12hs de lunes a sábados y 12 a 16hs 1 vez por semana
Otros recursos materiales	
ESPACIO VIRTUAL DE APRENDIZAJE (EVA)	
estudiantes matriculados	657
docentes matriculados	9

### 3. ACTIVIDADES DESARROLLADAS

PRESENCIALES		
teóricas (horas totales)	considerar en esta sección las horas por estudiante, no totales	
prácticas (horas totales)	10 horas semanales	
seminario (horas totales)	4 horas semanales	
taller (horas totales)	4horas semanales	
clínica (horas totales)	10 horas semanales	
simulación (horas totales)	2 horas semanales	
otras-especificar (horas totales)		
horas obligatorias/ horas totales	30 horas semanales	
NO PRESENCIALES (PLATAFORMA EVA)		
actividades	Si	No
cartelera virtual	si	
repositorio de recursos de estudio (videos, texto, imágenes)	si	
cuestionarios		
foros	si	
OTRAS ACTIVIDADES		
Especificar		

### 4. RESULTADOS

<b>Grado de cumplimiento de los objetivos propuestos: se lograron cumplir todos los objetivos de aprendizaje</b>	
<b>Grado de cumplimiento de las actividades programadas: se lograron cumplir las actividades PLANIFICADAS</b>	
<b>Evaluación curso: no se realizó</b>	
RESULTADOS OBTENIDOS POR LOS ESTUDIANTES	
número de inscriptos	732. reales cursaron 623
número de exonerados	324
número que debe rendir examen	299
número de reprobados	197

### 5. COMENTARIOS

<b>Principales dificultades</b>
Grupos numerosos para la actividad clínica. Pocos escenarios de aprendizaje. Mala utilización

de recursos docentes del interior. Regional norte tienen grado 2, 3 y 4 tanto en Salto como en Paysandú y tienen 10 estudiantes.

**Observaciones**

Fecha: 1/4/2019

Firma: Loreley Garcia





Universidad de la República  
Facultad de Medicina  
Unidad de Coordinación Curricular

## Informe final Año 2018

### 1. IDENTIFICACIÓN DEL CURSO

<b>Unidad curricular</b>	<b>Clínica Médica (N 19)</b>
<b>Código</b>	<b>MCM (Clínica Médica)</b>
<b>Coordinador/es, Docentes responsables</b>	<p>Coordinador general y Médica 2: Dra. Mercedes Perendones  Médica 1- Dr. Fernando Ramos  Médica 3- Dra. Verónica Torres. Dra. Paola Spósito  Médica A- Dra. Laura LLambí. Dra. Isabel Fernández (hasta junio/18). Dra. Verónica Pérez (desde oct/ 18)  Médica B- Dra. Mariana Cora  Médica C- Dra. Rosario Martínez. Dra. Valentina Mérola  Salto- Dr. Roberto Varela  Paysandú- Dr. Gonzalo De León (hasta junio/18)  Geriatría- Dra. Ana Kmaid  Psiquiatría- Dra. Lía Redes. Dra. Sylvanna De Mattos.  Medicina Legal- Dr. Domingo Mederos  Psicología Médica- Psic. Ana Bentancor  Bioética –Dra. Marianella Barcia</p>
<b>Fecha de inicio</b>	5 marzo 2018
<b>Fecha de finalización</b>	30 noviembre 2018
<b>Duración (semanas)</b>	36 semanas
<b>Créditos</b>	87

### 2. RECURSOS

PARTICIPANTES	
Estudiantes inscriptos	625
Docentes (indicar Grado y Depto. / Servicio)	<p><b>Clínica Médica A (Hps Clínicas – Piso 11)</b>  Prof. Dra. Gabriela Ormaechea  Profs Agdos: Juan Zunino. Pablo Alvarez. Laura Llambí  Profs. Adjs: Isabel Fernández, Marcelo Valverde, Verónica Pérez, Martin Yandian, Rodrigo Andrade  Asist: A Pippo, S Vedia, V Trelles, E de los Santos, V Nuñez, L Oliva, S Romero</p> <p><b>Clínica Médica B (Hps Clínicas - Piso 12)</b>  Prof. Dr. Leonardo Sosa  Prof. Agdos: Mariana Cora. Washington Vignolo. Aldo Fierro.  Prof. Adj: José María Carissi, Valentina Zubiaurre, Ximena Añón, Natalia Bernardi (todos desde junio/18).  Asist: Valentín González, Carolina de los Santos, Sebastián Rosano,</p>

Luciana Silvera, Marie-Anne Morín, Carolina Majó, Pablo Solari.

**Clínica Médica C (Hps Clínicas – Piso 8)**

Encargado. Prof. Agdo. Dr. Ernesto Cairoli  
Prof. Agdos: Rosario Martínez. Manuel Baz  
Prof. Adj: Martín Rebella, Valentina Mérola, Daniel Murillo, Sebastián Irureta.  
Asist: Lorena Nicassio, Marina Rodríguez, Andrea Sanchez, Ricardo Robaina, Jorge Fernandez, Natalia De Gorriarán. Carina Pizarossa

**Clínica Médica 1 (Hps Maciel)**

Prof. Dr. Jorge Facal  
Prof. Agdos: Fernando Ramos. Gabriel Maciel. Cristina Pérez  
Prof. Adj: Maynés López, Nadia Reyes, Adriana Solari, Jorge Menoni.  
Asist: Yesika De León, Ana Taborda, Joaquín Ferreira, Eugenia Thomas, Virginia Rodríguez, Zelika Criscuolo.

**Clínica Médica 3 (Hps Maciel)**

Prof. Dra. Alba Larre Borges. Dr. Alvaro Huarte  
Profs. Agdos. Verónica Torres. Mario Llorens  
GRADO 3. 4  
GRADO 2: 4

**Clínica Médica 2 (Hps Pasteur)**

Prof. Dra. Mabel Goñi  
Profs. Agdos: José Valiño, Mercedes Perendones, Alvaro Danza  
Prof. Adjto: Federico Roca, Selene Correa, Mauricio Amaral, Marcelo Chiarella, Diego Graña  
Asist: Gastón Nieto, Leticia Ferrero (desde set/18), Gonzalo Silveira, Javier Gaudiano, Sebastián Durante, Sofía de Betolaza (desde set/18), Augusto Baccelli (desde set/18)

**Salto**

Prof. Adj. Edison Camacho

**Paysandú**

Prof. Adj. Franco Pacello  
Asist. Diego Lamarca

**Dpto. de Geriatría**

Prof. Adj. Aldo Sgaravatti y Natalia Lladó  
Asistentes: Mariano Silva, Sandra Burgues, Ana Barboza y Lucia Gallo

**Psiquiatría**

Hps Vilardebó: Prof. Dra. Sandra Romano, Prof. Adj. Soledad Brescia y Viviana Navarro. Asistentes: Alejandra Moreira y Sylvana de Mattos.  
Hps Clínicas: Prof. Agdo Pablo Fielitz. Prof. Adj. Margarita Wschebor y Lía Redes. Asistentes: Santiago López, Carolina Caffarelli.  
Hps Maciel: Prof. Agdo Dra. Laura Sarubbo. Prof. Adj Rodrigo Miraballes.  
Asistentes: Paola Pereira, Emiliano Pagano  
Hps Pasteur: Prof. Adj. Gabriela López. Asistentes: Viviana Porto, Natalia Aurrecochea.

**Psicología Médica**

Prof. Dr. Juan José Dapuetto  
Prof. Agda. Dra. Carla Francolino

	<p>Psic. Médicos: Ignacio Barbosa, Jimena Boffa, Vanesa Bogliachino, Ma. Noel Silvariño, Mariana Genta</p> <p><b>Bioética</b> Delia Sánchez, Marianela Barcia, Sebastián Lema.</p> <p><b>Medicina Legal</b> Prof. Hugo Rodríguez. Dres: Bazán, Lagos, Revetria, Borches, Alves</p>
Secretaría	<p>General: Clínica Médica B (Mariana Quinteros y Graciela Rodríguez) Médica A: Laura Alvarez, Sebastian Viera Médica C: Nadia Reyes Médica 1: Diego Rodríguez Médica 2: Silvia Tubio Médica 3: Verónica Weiss</p>
Otros recursos humanos	<p>Participaron en algunos servicios de clínica médica dando teóricos o seminarios docentes de las siguientes especialidades médicas: Endocrinología, Neurología, Reumatología, Nefrología, Gastroenterología, Hematología, Neumología.</p> <p>Actores paciente estandarizado</p>
<b>RECURSOS MATERIALES</b>	
Locales utilizados en actividades teóricas	<p>Anfiteatros de cada clínica médica Anfiteatro del Instituto de Higiene</p>
Locales utilizados en actividades prácticas	Salas de internación para las actividades clínicas
Otros espacios	<p>Salones, bibliotecas, corredores de cada hospital para actividades de seminario, paciente estandarizado Policlínicas. Servicio de emergencia Hospital Maciel, Pasteur.</p>
Turnos	<p>Horario matutino de lunes a viernes de 8:00 a 12:00 Medicina Legal: turno de tarde o vespertino</p>
Otros recursos materiales	Videoconferencia para regional norte (actividades de geriatría, medicina legal)
<b>ESPACIO VIRTUAL DE APRENDIZAJE (EVA)</b>	
estudiantes matriculados	870
docentes matriculados	14 docente editor + 9 coordinadores + 1 secretaria + 24 docente sin edición + 1 Dirección carrera + 1 Bedelía

### 3. ACTIVIDADES DESARROLLADAS

<b>PRESENCIALES</b>	
teóricas (horas totales)	<p>Psiquiatría: 10 hs Psicología Médica: 2 hs Clínica Médica: variable según cada servicio. Promedio: 136 hs (4hs/semanales)</p>
prácticas (horas totales)	<p>Psiquiatría: 40 hs (4 hs/día por 10 días) Clínica Médica: 544 hs (16 hs/semanales)</p>
seminario (horas totales)	Promedio: 60 hs
taller (horas totales)	Geriatría: 5 hs (2 ½ hs/actividad – 2 actividades)

	Medicina Legal: 10 hs (2 hs/actividad – 5 actividades) Bioética: 10 hs (2 ½ hs/actividad – 3 actividades)	
clínica (horas totales)	(están incluidas en las hs prácticas)	
simulación (horas totales)	Psicología Médica: 4 hs (2hs/actividad – 2 actividades)	
otras-especificar (horas totales)	Round, ateneos. Promedio: 40 hs	
horas obligatorias/ horas totales		
<b>NO PRESENCIALES (PLATAFORMA EVA)</b>		
actividades	Si	No
cartelera virtual	Cartelera global del curso y de cada servicio	
repositorio de recursos de estudio (videos, texto, imágenes)	En forma variable cada servicio subió teóricos	
Cuestionarios	Controles de lectura de revista (psicología médica- 2 actividades)	
Foros	Depende de cada servicio  Actividad obligatoria EVA 48hs	
<b>OTRAS ACTIVIDADES</b>		
Especificar		

#### 4. RESULTADOS

<b>Grado de cumplimiento de los objetivos propuestos</b>	
Se cumplieron los objetivos del curso	
<b>Grado de cumplimiento de las actividades programadas</b>	
Se cumplieron todas las actividades programadas	
<b>Evaluación docente</b>	
No se realizó una evaluación cuantitativa (ver observaciones)	
<b>Evaluación curso</b>	
No se realizó	
<b>RESULTADOS OBTENIDOS POR LOS ESTUDIANTES</b>	
número de inscriptos	595 (30 estudiantes no cursaron)
número de exonerados	275 (44.4%)
número que debe rendir examen	320
número de reprobados	24

#### 5. COMENTARIOS

<b>Principales dificultades</b>
Desbalance entre número de estudiantes/docentes, en algunos servicios se asiste también a un desbalance estudiantes/pacientes.
Imposibilidad de realizar pasantías por algunos departamentos, como sucede con Geriatria.
Evaluación con limitaciones en función del número de estudiantes y pocos actores y docentes; se realizan pocas estaciones de ECOE con simulación debido a ello.
Dificultad para evaluar un mayor número de estudiantes con pacientes reales.

### Observaciones

Se consideran “puntos fuertes”:

- a) equipo de coordinación donde están representadas todas las clínicas y/o servicios que intervienen en la UC, la misma es estable y trabaja en forma permanente e integrada.
- b) comité de evaluación como responsable de la realización de todas las evaluaciones del curso, devoluciones y muestra de los exámenes.
- c) reunión anual de las clínicas médicas donde se realiza la evaluación del curso anterior y se analizan los datos de aprobación.

A mejorar:

Realización sistemática de evaluación del curso por parte del equipo docente.

Se realizó un trabajo previo entre los docentes de Psicología Médica y Clínica Médica (G2) y los actores que trabajarían en los talleres valorando los dos casos clínicos que se trabajaron en el año.

De igual manera se realizó un trabajo previo entre los docentes de Bioética y Clínica Médica (G2) trabajando en los talleres que se llevarían a cabo.

En el Hps de Clínicas se realizó también una actividad previa con los docentes G3 y G4.

Se realizó una visita presencial a regional norte (Salto) por parte de la coordinación y se concurrió con docente de Psicología Médica y Bioética – se realizaron en forma presencial los talleres de dichas actividades.

En el período de examen febrero 2019 se realizó una modificación del mismo, fusionando las estaciones de estímulo para realizar en una hora en forma simultánea para todos los estudiantes, seguido luego de las estaciones con actor.



Universidad de la República  
Facultad de Medicina  
Unidad de Coordinación Curricular

## Informe final de curso Año 2018

### 1. IDENTIFICACIÓN DEL CURSO

<b>Unidad curricular</b>	<b>Patología Médica y Terapéutica</b>
<b>Código</b>	<b>20</b>
<b>Coordinador/es, Docentes responsables</b>	Prof. Alfonso Cayota-Nora Artagaveytia (Depto. Básico de Medicina, DBM) Prof. Gustavo Tamosiunas-Viviana Domínguez (Depto. Farmacología y Terapéutica, DFT) Prof. Dardo Centurión-Marianna Rosasco (Depto. Anatomía Patológica, DAP)
<b>Fecha de inicio</b>	19 de Marzo
<b>Fecha de finalización</b>	25 de Octubre
<b>Duración (semanas)</b>	33
<b>Créditos</b>	15

### 2. RECURSOS

PARTICIPANTES	
Estudiantes inscriptos	594
Docentes (indicar Grado y Depto. / Servicio)	Depto. Básico de Medicina: 1 Gº 5/ 2 Gº 4/3 Gº 3/4 Gº 2/6 Gº 1 Depto. de Farmacología y Terapéutica: 1 Gº 5/ 2 Gº 4/3 Gº 3/ 4 Gº 2/ 5 Gº 1 Depto. Anatomía Patológica: 1 Gº 5/ 2 Gº 4/ 6 Gº 3/8 Gº 2/4 Gº 1
Otros participantes	Docentes de especialidades clínicas para Patología Médica 2 administrativos del DBM 1 administrativo del DFT 2 administrativos del DAP
RECURSOS MATERIALES	
Locales utilizados en actividades teóricas	Anfiteatro piso 15 Hosp. Clínicas
Locales utilizados en actividades prácticas	Anfiteatros piso 15 y 14 HClínicas, Salones piso 15, Salón de psiquiatría piso 1 Hclínicas Anfiteatro piso 4 y piso 2 H. Clinicas Salon piso 2 H.Clinicas AP
Otros espacios	Anfiteatros y salones en Inst. Higiene, Fac. Medicina y Regional

	Norte para retransmisión de clases por videoconferencia Salones en Regional Norte (Hospital Salto y Hospital Paysandu) para Seminarios de Anatomía Patológica (docentes locales)
Turnos	3 turnos de talleres (2 en la tarde y un nocturno)
Otros recursos materiales	Equipo de videoconferencia Proyectores multimedia Notebook
<b>ESPACIO VIRTUAL DE APRENDIZAJE (EVA)</b>	
estudiantes matriculados	650 aproximadamente incluyendo generaciones anteriores
docentes matriculados	25 (3 disciplinas de la UC)

### 3. ACTIVIDADES DESARROLLADAS

<b>PRESENCIALES</b>		
teóricas (horas totales)	60	
prácticas (horas totales)		
seminario (horas totales)	14 x 9 grupos= 126 horas\ 14x2 grupos= 28 horas (regional Norte). Total 154 horas	
taller (horas totales)	80 x 9 grupos = 720 horas	
clínica (horas totales)		
simulación (horas totales)		
otras-especificar (horas totales)		
horas obligatorias/ horas totales		
<b>NO PRESENCIALES (PLATAFORMA EVA)</b>		
actividades	Si	No
cartelera virtual	X	
repositorio de recursos de estudio (videos, texto, imágenes)	X	
cuestionarios	X	
Foros		X
<b>OTRAS ACTIVIDADES</b>		
Especificar		

### 4.RESULTADOS

<b>Grado de cumplimiento de los objetivos propuestos</b>
Se cumplieron globalmente los objetivos propuestos sin embargo la participación activa de los estudiantes en actividades en grupos fue menor que en años anteriores dada la baja concurrencia a talleres y seminarios.
<b>Grado de cumplimiento de las actividades programadas</b>
Se cumplieron con el total de las actividades programadas tanto teóricas como de talleres y seminarios. Los parciales de los talleres y seminarios se cumplieron en tiempo y forma, integrándose los resultados a la evaluación final del curso, para los estudiantes que cursaron esta modalidad.
<b>Evaluación curso</b>
El curso se desarrolló como previsto cumpliendo con los objetivos y actividades planteadas aunque destacamos el bajo número de estudiantes (40%) que optaron por cursar las actividades de talleres y seminarios. Sin embargo, esta baja participación determinó que estas

actividades se desarrollaran en grupos más pequeños logrando un mayor impacto en el proceso de enseñanza-aprendizaje, lo que fue objetivado con el promedio elevado de puntos generados en los parciales así como en la suficiencia en la prueba final del curso.

**RESULTADOS OBTENIDOS POR LOS ESTUDIANTES**

número de inscriptos	594
número de exonerados	No corresponde
número que debe rendir examen	594
número de reprobados	

**5. COMENTARIOS**

**Principales dificultades**

Una de las principales dificultades es la numerosidad estudiantil que no ha sido acompañada por mayor recursos docentes y de infraestructura. Desde las diferentes disciplinas se han buscado alternativas para lograr el acceso de todos los estudiantes al curso como son el equipo de videoconferencia y cañones (DBM), teóricos filmados y accesibles a través de EVA (DFT) o situaciones problema a través de EVA (DAP)

**Observaciones**

Fecha:

Firma:





Universidad de la República  
Facultad de Medicina  
Unidad de Coordinación Curricular

## Informe final de curso Año 2018

### 1. IDENTIFICACIÓN DEL CURSO

Unidad curricular	Clínica Quirúrgica
Código	21
Coordinador/es, Docentes responsables	Prof Dr F. González, Prof Dr G. Rodríguez, Prof Dr D. González, Prof Agdo Dr R. Tarusselli, Prof Dr Canessa, Prof Dr R. Valiñas, Prof Dr F. Machado, Prof Agdo R. Rey, Prof Agdo L. Martínez. Prof Adj Dra M Bergara, Prof Adj A. Munyo
Fecha de inicio	10/05/2018
Fecha de finalización	24/11/2018
Duración (semanas)	26
Créditos	58

### 2. RECURSOS

PARTICIPANTES	
Estudiantes inscriptos	572
Docentes (indicar Grado y Depto. / Servicio)	Clínicas Quirúrgicas "1", "2", "3", "A", "B", "F", Depto de Emergencia Hospital de Clínicas, Clínica Traumatológica, Clínica Urológica, Clínica Oftalmológica, Clínica Otorrinolaringológica, 82 docentes en total
Secretaría	
Otros participantes	
RECURSOS MATERIALES	
Locales utilizados en actividades teóricas	Anfiteatros de Hospital Pasteur, Hospital Maciel, Hospital de Clínicas, Instituto de Higiene, Facultad de Medicina
Locales utilizados en actividades prácticas	Salas asistenciales y policlínicas de Hospital Pasteur, Hospital Maciel, Hospital de Clínicas, Servicio de Emergencias del Hospital de Clínicas.
Otros espacios	
Turnos	Matutino, Guardias de 6 horas en vespertino y nocturno
Otros recursos materiales	
ESPACIO VIRTUAL DE APRENDIZAJE (EVA)	
estudiantes matriculados	572
docentes matriculados	82

### 3. ACTIVIDADES DESARROLLADAS

PRESENCIALES		
teóricas (horas totales)	155	
prácticas (horas totales)	20	
seminario (horas totales)	35	
taller (horas totales)		
clínica (horas totales)	300	
simulación (horas totales)	20	
otras-especificar (horas totales)		
horas obligatorias/ horas totales	550/550	
NO PRESENCIALES (PLATAFORMA EVA)		
actividades	Si	No
cartelera virtual	x	
repositorio de recursos de estudio (videos, texto, imágenes)	20	
cuestionarios	x	
foros		x
OTRAS ACTIVIDADES		
Especificar		

### 4. RESULTADOS

Grado de cumplimiento de los objetivos propuestos	
Medio	
Grado de cumplimiento de las actividades programadas	
Medio	
Evaluación curso	
Aceptable	
RESULTADOS OBTENIDOS POR LOS ESTUDIANTES	
número de inscriptos	572
número de exonerados	457
número que debe rendir examen	103
número de reprobados	12

### 5. COMENTARIOS

Principales dificultades
Alta relación Estudiantes/Docentes, falta de cobertura de la plantilla docente, dificultades locativas en relación al número de estudiantes, heterogeneidad en la dedicación docente, heterogeneidad en la disponibilidad de recursos y desarrollo del curso.
Observaciones
No hay correspondencia entre los resultados numéricos estudiantiles, y la calidad subjetiva del curso, percibida como mediocre tanto por estudiantes como docentes

Fecha: 03/04/2018

Firma: Prof Adj Dr Edgardo Berriel



Universidad de la República  
Facultad de Medicina  
Unidad de Coordinación Curricular

## Informe final de curso Año 2018

### 1. IDENTIFICACIÓN DEL CURSO

Unidad curricular	Patología Quirúrgica
Código	22
Coordinador/es, Docentes responsables	Prof Agdo Dr J. Curi, Prof Agdo Dr J. Barcia, Prof Adj F. Lozano
Fecha de inicio	12/03/2018
Fecha de finalización	09/11/2018
Duración (semanas)	30
Créditos	11

### 2. RECURSOS

PARTICIPANTES	
Estudiantes inscriptos	572
Docentes (indicar Grado y Depto. / Servicio)	Departamento Básico de Cirugía, Departamento de Medicina Legal, Departamento de Anatomía Patológica, 22 docentes en total
Secretaría	Secretaria del Departamento Básico de Cirugía
Otros participantes	
RECURSOS MATERIALES	
Locales utilizados en actividades teóricas	Anfiteatros de Hospital de Clínicas y Facultad de Medicina
Locales utilizados en actividades prácticas	
Otros espacios	
Turnos	
Otros recursos materiales	
ESPACIO VIRTUAL DE APRENDIZAJE (EVA)	
estudiantes matriculados	572
docentes matriculados	22

### 3. ACTIVIDADES DESARROLLADAS

PRESENCIALES		
teóricas (horas totales)	30	
prácticas (horas totales)		
seminario (horas totales)		
taller (horas totales)		
clínica (horas totales)		
simulación (horas totales)		
otras-especificar (horas totales)		
horas obligatorias/ horas totales		
NO PRESENCIALES (PLATAFORMA EVA)		
actividades	Si	No
cartelera virtual	x	
repositorio de recursos de estudio (videos, texto, imágenes)	70	
cuestionarios	6	
foros		x
OTRAS ACTIVIDADES		
Especificar		

### 4. RESULTADOS

Grado de cumplimiento de los objetivos propuestos	
Medio	
Grado de cumplimiento de las actividades programadas	
Medio	
Evaluación curso	
Aceptable	
RESULTADOS OBTENIDOS POR LOS ESTUDIANTES	
número de inscriptos	572
número de exonerados	0
número que debe rendir examen	572
número de reprobados	0

### 5. COMENTARIOS

Principales dificultades
Observaciones
Curso de asistencia libre, sin exoneración, examen final obligatorio

Fecha:03/03/2019

Firma:Prof Adj Dr Edgardo Berriel



Universidad de la República  
Facultad de Medicina  
Unidad de Coordinación Curricular

## Informe final de curso Año 2018

### 1. IDENTIFICACIÓN DEL CURSO

Unidad curricular	Medicina Familiar y Comunitaria, Salud Mental y Psicología Médica
Código	23
Coordinador/es, Docentes responsables	Prf Adj Dra N. Cristoforone, Prof Agda Dra A. Canetti, Prof Adj M. Reina, Prof Adj A. Hernández
Fecha de inicio	7/05/2018
Fecha de finalización	1/12/2018
Duración (semanas)	30
Créditos	17

### 2. RECURSOS

PARTICIPANTES	
Estudiantes inscriptos	573
Docentes (indicar Grado y Depto. / Servicio)	Docentes de Medicina Familiar y Comunitaria, Salud Mental y Psicología Médica, grados 3 y 2, y docentes asociados (UDAs), 79 docentes en total
Secretaría	Secretaría de Medicina Familiar y Comunitaria
Otros participantes	
RECURSOS MATERIALES	
Locales utilizados en actividades teóricas	Anfiteatros del Hospital de Clínicas, Policlínicas de 1° nivel de asistencia de ASSE e Intendencia de Montevideo
Locales utilizados en actividades prácticas	Policlínicas de 1° nivel de asistencia de ASSE e Intendencia de Montevideo
Otros espacios	
Turnos	Matutino, vespertino y nocturno
Otros recursos materiales	
ESPACIO VIRTUAL DE APRENDIZAJE (EVA)	
estudiantes matriculados	573
docentes matriculados	79

### 3. ACTIVIDADES DESARROLLADAS

PRESENCIALES		
teóricas (horas totales)	22	
prácticas (horas totales)	111	
seminario (horas totales)		
taller (horas totales)		
clínica (horas totales)		
simulación (horas totales)		
otras-especificar (horas totales)		
horas obligatorias/ horas totales		
NO PRESENCIALES (PLATAFORMA EVA)		
actividades	Si	No
cartelera virtual		
repositorio de recursos de estudio (videos, texto, imágenes)	28	
cuestionarios		
foros		
OTRAS ACTIVIDADES		
Especificar		

### 4. RESULTADOS

Grado de cumplimiento de los objetivos propuestos	
Medio	
Grado de cumplimiento de las actividades programadas	
Medio	
Evaluación curso	
Aceptable	
RESULTADOS OBTENIDOS POR LOS ESTUDIANTES	
número de inscriptos	573
número de exonerados	536
número que debe rendir examen	25
número de reprobados	12

### 5. COMENTARIOS

Principales dificultades
Limitaciones locativas en relación al número de estudiantes, alta relación estudiantes/docentes, heterogeneidad en recursos y desarrollo del curso.
Observaciones

Fecha:03/03/2019

Firma: Prof Adj Dr Edgardo Berriel



Universidad de la República  
Facultad de Medicina  
Unidad de Coordinación Curricular

## Informe final de curso Año 2018

### 1. IDENTIFICACIÓN DEL CURSO

Unidad curricular	Metodología Científica II
Código	27
Coordinador/es, Docentes responsables	Silvina Bartesaghi
Fecha de inicio	05/03/18
Fecha de finalización	14/12/2017
Duración (semanas)	40
Créditos	26 + 15 créditos para optativas

### 2. RECURSOS

PARTICIPANTES	
Estudiantes inscriptos	568
Docentes (indicar Grado y Depto. / Servicio)	MMCC: 7 BE: 10 MPS: 7 Mód. 2: 97 grupos de investigación 181 Orientadores + 39 Evaluadores Monog. 19 Evaluadores pósters
Secretaría	Pablo Castro-DEM
Otros participantes	56 Servicios de FM
RECURSOS MATERIALES	
Locales utilizados en actividades teóricas	Anfiteatro Fisiología , Salón de actos FM,
Locales utilizados en actividades prácticas	6 salones del aulario de Alpargatas
Otros espacios	
Turnos	Mañana, Tarde y Noche
Otros recursos materiales	
ESPACIO VIRTUAL DE APRENDIZAJE (EVA)	
estudiantes matriculados	568
docentes matriculados	



### 3. ACTIVIDADES DESARROLLADAS

PRESENCIALES	
teóricas (horas totales)	Mód. 1: 36
prácticas (horas totales)	Mód. 1: 36 Mód. 2: 34
seminario (horas totales)	0
taller (horas totales)	2
clínica (horas totales)	0
simulación (horas totales)	0
otras-especificar (horas totales)	Mód. 1: 30 Mód. 2: 112 (no presenciales)
horas obligatorias/ horas totales	206
NO PRESENCIALES (PLATAFORMA EVA)	
actividades	Si No
cartelera virtual	?
repositorio de recursos de estudio (videos, texto, imágenes)	x
cuestionarios	x
foros	x
OTRAS ACTIVIDADES	
Especificar	Jornadas Científicas

### 4. RESULTADOS

Grado de cumplimiento de los objetivos propuestos	
Se cumplieron en su totalidad	
Grado de cumplimiento de las actividades programadas	
Se cumplieron en su totalidad	
Evaluación curso	
RESULTADOS OBTENIDOS POR LOS ESTUDIANTES	
número de inscriptos	568
número de aprobados	565
número de reprobados	0
no cursaron	3

### 5. COMENTARIOS

Principales dificultades
Asignación de salones en Mód. I- Evaluación de los Proyectos por Comités de Ética- Disponibilidad de Paneles para las Jornadas Científicas- Evaluaciones tardías de los Orientadores que demoran el acta.
Observaciones

Fecha: 31 de Marzo 2019

Firma:



Universidad de la República  
Facultad de Medicina  
Unidad de Coordinación Curricular

## Informe final de curso Año 2018

### 1. IDENTIFICACIÓN DEL CURSO

Unidad curricular	Ciclo Internado Rotatorio
Código	25
Coordinador/es, Docentes responsables	Dr. Joaquin Pereyra
Fecha de inicio	1/08/2017
Fecha de finalización	31/07/2017
Duración (semanas)	52
Créditos	146

### 2. RECURSOS

PARTICIPANTES	
Estudiantes inscriptos	410
Docentes (indicar Grado y Depto. / Servicio)	Docentes de todas las Clinicas de Facultad de Medicina, Docentes asociados, Tutores.
Secretaría	Pablo Castro
Otros participantes	Dr. Daniel Marquez (ASSE)
RECURSOS MATERIALES	
Locales utilizados en actividades teóricas	
Locales utilizados en actividades prácticas	Centros Hospitalarios de Montevideo y el Interior del País. Instituciones Privadas( Asociación Española, Hospital Británico), Instituciones de FEMI (CAMOC, COMEFLO), Policlinicas dependientes de la RAP y de la IMM. Estudiantes que realizan rotaciones en el Exterior del País en centros acreditados
Otros espacios	
Turnos	Dependiente del centro
Otros recursos materiales	
ESPACIO VIRTUAL DE APRENDIZAJE (EVA)	
estudiantes matriculados	410
docentes matriculados	1 (Coordinador)

### 3. ACTIVIDADES DESARROLLADAS

<b>PRESENCIALES</b>		
teóricas (horas totales)	0	
prácticas (horas totales)	1440	
seminario (horas totales)	0	
taller (horas totales)	0	
clínica (horas totales)	1440	
simulación (horas totales)	0	
otras-especificar (horas totales)		
horas obligatorias/ horas totales	1440/1440	
<b>NO PRESENCIALES (PLATAFORMA EVA)</b>		
actividades		No
cartelera virtual	Si	
repositorio de recursos de estudio (videos, texto, imágenes)	Si	
cuestionarios	Si	
foros	Si	
<b>OTRAS ACTIVIDADES</b>		
Especificar	Curso de reanimacion Cardio Pulmonar Avanzado (24 hs, horas practicas y teoricas)	

### 4. RESULTADOS

<b>Grado de cumplimiento de los objetivos propuestos</b>	
50%	
<b>Grado de cumplimiento de las actividades programadas</b>	
100%	
<b>Evaluación curso</b>	
<b>RESULTADOS OBTENIDOS POR LOS ESTUDIANTES</b>	
número de inscriptos	410
número de exonerados	403
número que debe rendir examen	0
número de reprobados	1

### 5. COMENTARIOS

<b>Principales dificultades</b>
Curso heterogéneo, con estudiantes distribuidos en todo el país, con dificultades personales. Bajo control sobre docentes-tutores. No aplicación de gran parte de los objetivos de evaluación. Bajo control en actividad de internos.
<b>Observaciones</b>

Fecha:24/03/2019

Firma: Joaquin Pereyra Cosco

A handwritten signature in black ink, consisting of a stylized, cursive script that appears to be the name 'Joaquin Pereyra Cosco'.